

CARROSSERIE

CARACTÉRISTIQUES

PRESENTATION	S- 2
PRESENTATION DE LA CONSTRUCTION ..	S- 2
CARACTÉRISTIQUES	S- 2
SYSTEME DE LEVE-VITRE ELECTRIQUE ...	S- 3
PRESENTATION	S- 3
SCHEMA DE CABLAGE DU SYSTEME	S- 3
SYSTEME DE VERROUILLAGE ELECTRIQUE DE PORTIERE	S- 4
PRESENTATION	S- 4
VUE DE CONSTRUCTION	S- 5
SCHEMA DE CABLAGE DU SYSTEME	S- 6
FONCTION DE REPONSE	S- 7
TABEAU DE BORD ET CONSOLE	S- 8
PRESENTATION	S- 8
VUE DE CONSTRUCTION	S- 8
CEINTURE DE SECURITE	S- 9
PRESENTATION	S- 9
VUE DE CONSTRUCTION	S- 9
ORGANIGRAMME	S- 10
MECANISME DE LIMITATION DE CHARGE	S- 10
SIEGE	S- 13
PRESENTATION	S- 13
SCHEMA DE CABLAGE DU SYSTEME ...	S- 13

ENTRETIEN

PRESENTATION	S- 14
INFORMATIONS SUPPLEMENTAIRES D'ENTRETIEN ..	S- 14
CAPOT	S- 15
REGLAGE DU CAPOT	S- 15
SYSTEME DE LEVE-VITRE ELECTRIQUE ..	S- 16
DEPOSE/REPOSE DU CONTACTEUR DE LEVE-VITRE ELECTRIQUE	S- 16
INSPECTION DU CONTACTEUR DE LEVE-VITRE ELECTRIQUE	S- 16
SYSTEME DE VERROUILLAGE ELECTRIQUE DE PORTIERE	S- 17
DEPOSE/REPOSE DU CONTACTEUR DU CYLINDRE DE SERRURE DE PORTIERE ..	S- 17
INSPECTION DU CONTACTEUR DU CYLINDRE DE SERRURE DE PORTIERE	S- 17
INSPECTION DE L'ACTIONNEUR DE VERROUILLAGE DE PORTIERE	S- 17
INSPECTION DU CONTACTEUR DE TRINGLE DE VERROUILLAGE	S- 18
INSPECTION DE L'UNITE DE TEMPORISATION DE VERROUILLAGE DE PORTIERE	S- 18
DEPOSE/REPOSE DU MECANISME D'OUVERTURE A DISTANCE	S- 20
INSPECTION DU MECANISME D'OUVERTURE A DISTANCE	S- 20
MODIFICATION DU CODE D'IDENTIFICATION DU MECANISME D'OUVERTURE A DISTANCE	S- 22
REMPLACEMENT DE LA PILE DE LA TELECOMMANDE	S- 23
INSPECTION DE LA PILE DE LA TELECOMMANDE	S- 23
PORTE DU COFFRE	S- 24
INSPECTION DE L'ACTIONNEUR DE VERROUILLAGE DE LA PORTE DU COFFRE ..	S- 24
DEPOSE/REPOSE DU RELAIS D'OUVERTURE DE LA PORTE DU COFFRE	S- 24

PARE-CHOCS	S- 25
DEPOSE/REPOSE DU PARE-CHOCS AVANT ..	S- 25
ACCESSOIRES EXTERIEURS	S- 26
DEPOSE/REPOSE DE LA BAVETTE ARRIERE ..	S- 26
TABEAU DE BORD ET CONSOLE	S- 27
DEPOSE/REPOSE DE LA CONSOLE	S- 27
DEMONTAGE/REMONTAGE DE LA CONSOLE ..	S- 27
GARNITURE	S- 28
DEPOSE/REPOSE DE LA GARNITURE DE PORTIERE	S- 28
CEINTURE DE SECURITE	S- 28
INSPECTION DU CONTACTEUR DE BOUCLE ..	S- 28
INSPECTION DES CEINTURES DE SECURITE ..	S- 28
SIEGE	S- 29
DEMONTAGE/REMONTAGE DES SIEGES	S- 29
DEPOSE/REPOSE DU CONTACTEUR DE CHAUFFAGE DE SIEGE	S- 30
INSPECTION DU CONTACTEUR DE CHAUFFAGE DE SIEGE	S- 30
DEPOSE/REPOSE DU RELAIS DE CHAUFFAGE DE SIEGE	S- 30
INSPECTION DE L'UNITE DE CHAUFFAGE DE SIEGE	S- 30
DEPISTAGE DES PANNES [SYSTEME D'ACCES A DISTANCE]	S- 32
AVANT-PROPOS	S- 32
SYSTEME D'ACCES A DISTANCE FICHE DE CONTROLE	S- 33
INSPECTION PRELIMINAIRE DU SYSTEME D'ACCES A DISTANCE	S- 33
FONCTION DE DIAGNOSTIC EMBARQUE	S- 35
INDEX DU DEPISTAGE DES PANNES	S- 35
N° 1 UNE OU PLUSIEURS FONCTIONS DE DIAGNOSTIC EMBARQUE SONT INOPERATIONNELLES	S- 36
N° 2 TOUTES LES FONCTIONS DE DIAGNOSTIC EMBARQUE SONT INOPERATIONNELLES	S- 37
N° 3 IMPOSSIBLE DE REPROGRAMMER LE CODE D'IDENTIFICATION DE LA TELECOMMANDE	S- 38

PRESENTATION

PRESENTATION

PRESENTATION DE LA CONSTRUCTION

Y5A770201086W01

- La construction et le fonctionnement du système de carrosserie du modèle MX-5 (NB) amélioré sont pour l'essentiel identiques à ceux du modèle MX-5 (NB) actuel, à l'exception des caractéristiques suivantes.

CARACTERISTIQUES

Y5A770201086W02

Meilleure sécurité

- Les ceintures de sécurité sont équipées de systèmes de limitation de charge et de prétensionneur.
- Un système de double verrouillage a été ajouté au système de verrouillage de portière. (spécifications pour l'Europe (conduite à gauche, Royaume-Uni))

Meilleure commodité

- Un système d'accès à distance a été adopté.
- Une fonction d'ouverture automatique a été adoptée pour le système de lève-vitre électrique côté conducteur. (spécifications pour l'Europe (conduite à gauche, Royaume-Uni))
- La console a été agrandie afin d'offrir un plus grand espace d'utilisation.
- Un cendrier amovible a été adopté.

Meilleur confort

- Un système de chauffage de siège a été adopté. (spécifications pour l'Europe (conduite à gauche, Royaume-Uni))

SYSTEME DE LEVE-VITRE ELECTRIQUE

SYSTEME DE LEVE-VITRE ELECTRIQUE

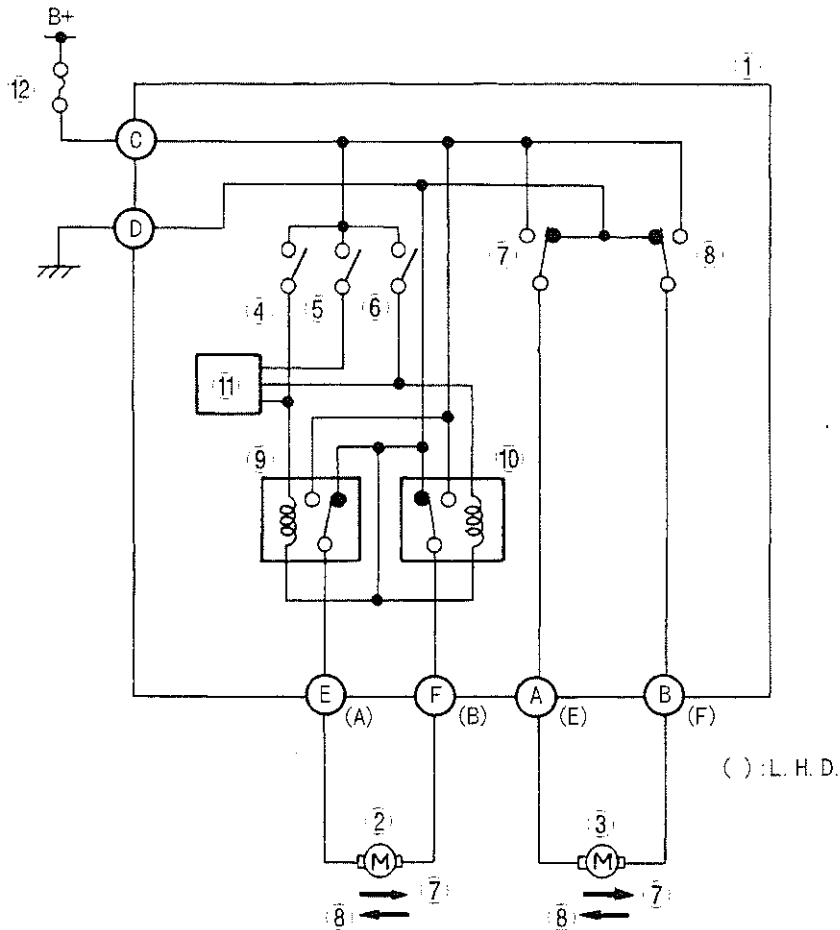
PRESENTATION

Y5A77165800W01

- Une fonction d'ouverture automatique a été adoptée pour le système de lève-vitre électrique cité conducteur. (spécifications pour l'Europe (conduite à gauche, Royaume-Uni))

SCHEMA DE CABLAGE DU SYSTEME

Y5A77165800W02



1	Contacteur de lève-vitre électrique
2	Régulateur de lève-vitre électrique (côté conducteur)
3	Régulateur de lève-vitre électrique (côté passager)
4	Fermeture manuelle
5	Ouverture automatique
6	Ouverture manuelle

7	Fermeture
8	Ouverture
9	Relais de fermeture
10	Relais d'ouverture
11	Circuit automatique
12	Fusible 30 A P. WIND

Y5A7716W005

SYSTEME DE VERROUILLAGE ELECTRIQUE DE PORTIERE

SYSTEME DE VERROUILLAGE ELECTRIQUE DE PORTIERE

PRESENTATION

Y5A771866000W01

- La fonction, la structure et le fonctionnement du système de verrouillage électrique de portière sont identiques à ceux du modèle 626 (GF) actuel.
- La fonction, la structure et le fonctionnement du système d'accès à distance sont identiques à ceux du modèle MPV (LW) actuel, à l'exception de ce qui suit.
 - En réponse à l'actionnement de la télécommande (verrouillage/déverrouillage), les feux de détresse clignotent pour permettre une vérification visuelle de l'opération. (excepté les spécifications pour le Royaume-Uni et sans système antivol)
 - Un bouton d'ouverture de la porte du coffre a été ajouté à la télécommande.

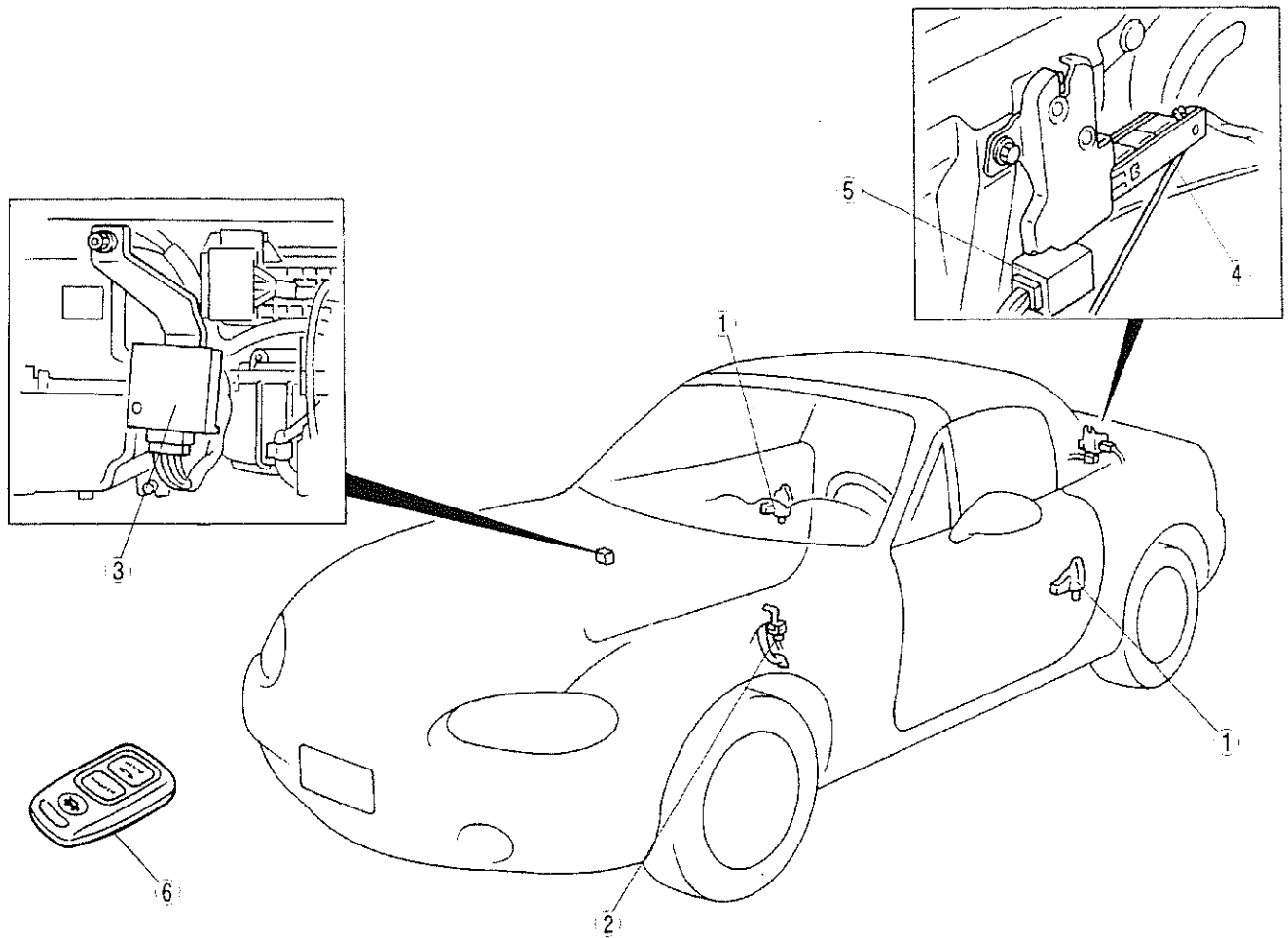
X: S'applique

Fonction	Spécifications pour l'Europe (conduite à gauche)		Spécifications pour le Royaume-Uni		Spécifications pour l'Australie	
	Modèle 626 (GF) actuel	MX-5	Modèle 626 (GF) actuel	MX-5	Modèle 626 (GF) actuel	MX-5
Fonction d'enclenchement du bouton de verrouillage de portière côté conducteur	X	X	X	X	X	X
Fonction d'enclenchement du cylindre de serrure de portière	X	X	X	X	-	-
Système de verrouillage normal	X	-	X	-	X	X
Fonction d'enclenchement de la porte du coffre (avec système de verrouillage normal)	X	-	X	-	X	-
Système de double verrouillage	X	X	X	X	-	-
Fonction de réponse	-	X	-	-	-	X

SYSTEME DE VERROUILLAGE ELECTRIQUE DE PORTIERE

VUE DE CONSTRUCTION

Y5A77186600W02



Y5A7718W009

1	Actionneur de verrouillage de portière
2	Unité de temporisation du verrouillage de portière
3	Mécanisme d'ouverture à distance

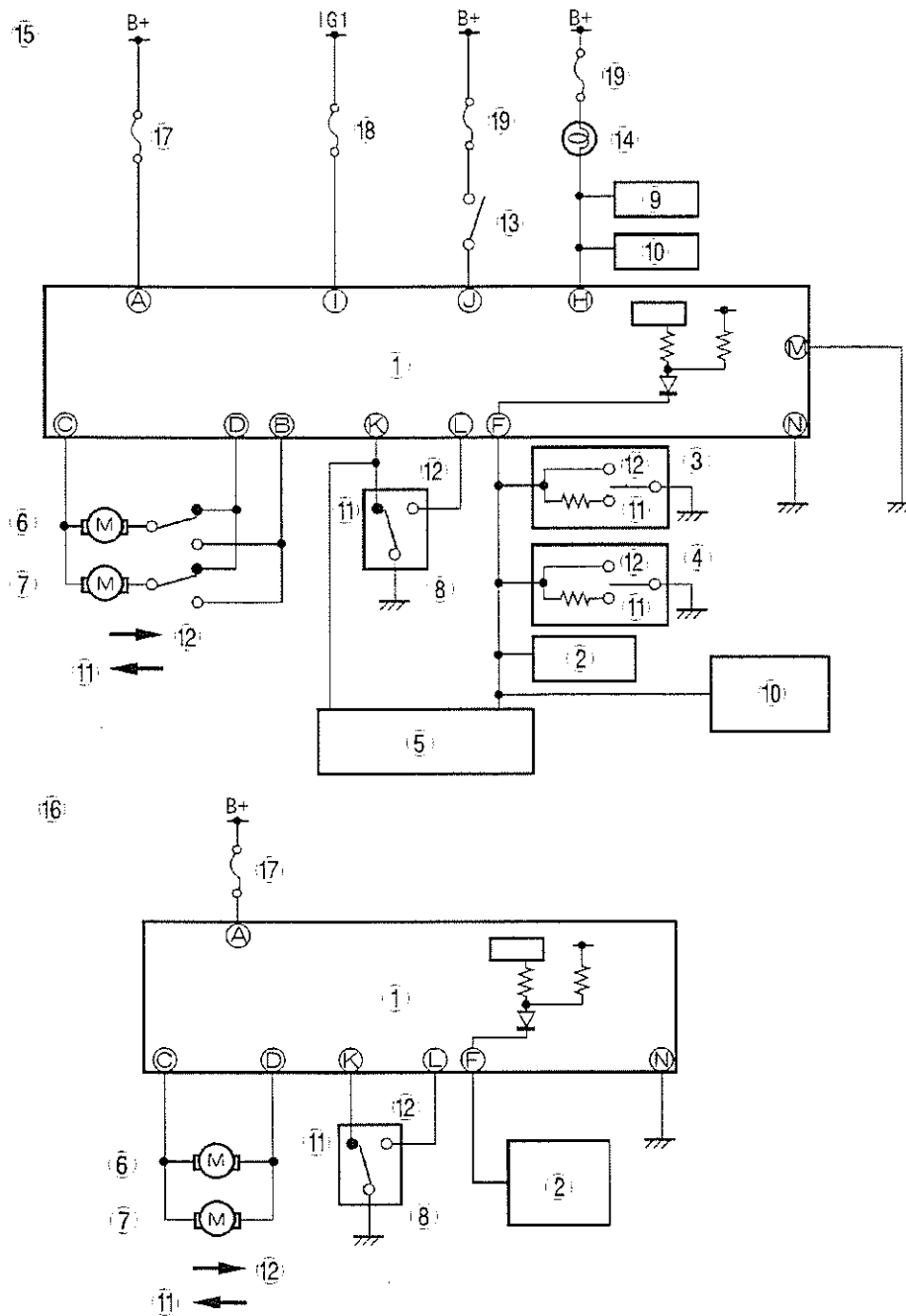
4	Actionneur de verrouillage de la porte du coffre
5	Relais d'ouverture de la porte du coffre
6	Télécommande

SYSTEME DE VERROUILLAGE ELECTRIQUE DE PORTIERE

SCHEMA DE CABLAGE DU SYSTEME

Y5A77186600W03

Système de verrouillage électrique de portière



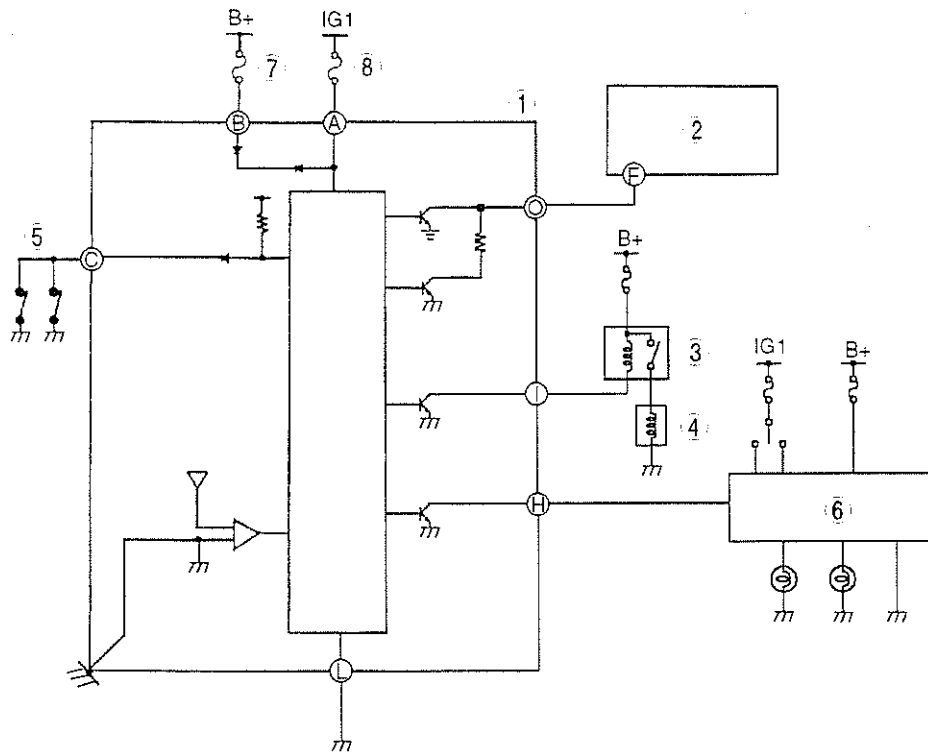
Y5A7718W011

1	Unité de temporisation du verrouillage de portière
2	Mécanisme d'ouverture à distance
3	Contacteur du cylindre de serrure de portière (côté conducteur)
4	Contacteur du cylindre de serrure de portière (côté passager)
5	Combiné d'instruments
6	Actionneur de verrouillage de portière (côté conducteur)
7	Actionneur de verrouillage de portière (côté passager)
8	Contacteur de tringle de verrouillage de portière
9	Unité d'immobilisation

10	Module de commande antivol
11	Verrouillage
12	Déverrouillage
13	Contacteur de rappel de clé
14	Témoin de sécurité
15	Spécifications pour l'Europe (conduite à gauche, Royaume-Uni)
16	Spécifications pour l'Australie
17	Fusible 10 A D. LOCK
18	Fusible 15 A ENGINE
19	Fusible 10 A ROOM

SYSTEME DE VERROUILLAGE ELECTRIQUE DE PORTIERE

Système d'accès à distance



Y5A7718W006

1	Mécanisme d'ouverture à distance
2	Unité de temporisation de verrouillage de portière
3	Relais d'ouverture de la porte du coffre
4	Solénoïde de porte du coffre

5	Contacteur de portière
6	Centrale de clignotants (excepté les spécifications pour le Royaume-Uni)
7	Fusible 10 A ROOM
8	Fusible 15 A METER

FONCTION DE REPONSE

Y5A77186600W04

- En réponse à l'actionnement de la télécommande (verrouillage/déverrouillage), les feux de détresse clignotent pour permettre une vérification visuelle de l'opération. (excepté les spécifications pour le Royaume-Uni)
 - Lorsque l'on appuie sur le bouton LOCK de la télécommande, les feux de détresse clignotent une fois.
 - Lorsque l'on appuie sur le bouton UNLOCK de la télécommande, les feux de détresse clignotent deux fois.

TABLEAU DE BORD ET CONSOLE

TABLEAU DE BORD ET CONSOLE

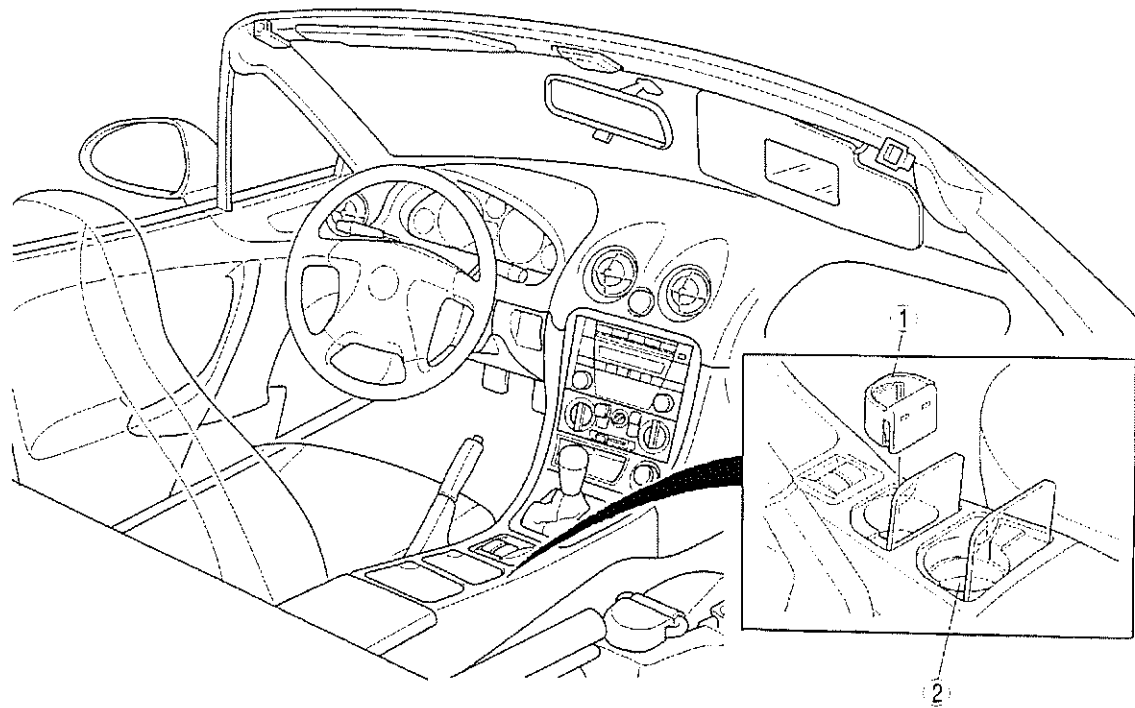
PRESENTATION

Y5A774255000W01

- Un cendrier amovible a été adopté et peut être utilisé au choix dans un emplacement polyvalent.
- Un porte-gobelet a été adopté sur la console.
- Un grand rangement de console a été adopté.

VUE DE CONSTRUCTION

Y5A774255000W02



Y5A7742W001

1	Cendrier
---	----------

2	Porte-gobelet
---	---------------

CEINTURE DE SECURITE

PRESENTATION

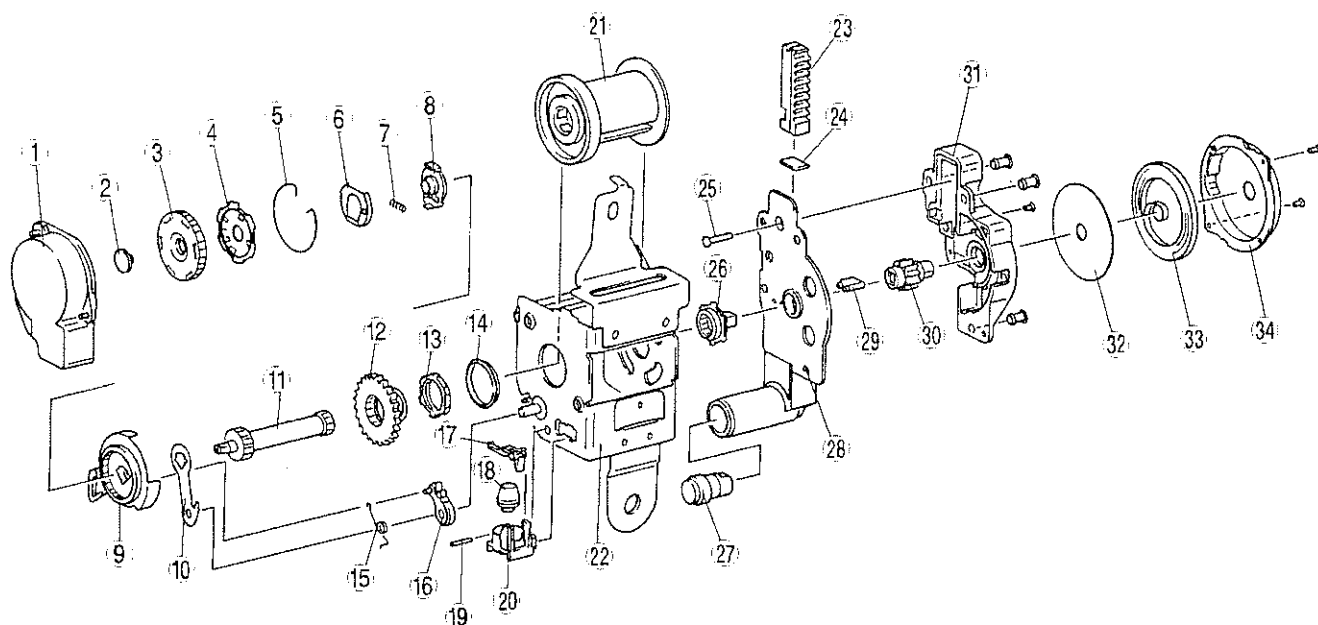
Y5A775057000W01

- Les ceintures de sécurité sont équipées de systèmes de limitation de charge et de prétensionneurs.
- Le contacteur de ceinture de sécurité a été éliminé. (spécifications pour l'Europe (conduite à gauche, Royaume-Uni))
- Un contacteur de boucle a été adopté et occupe la place du contacteur de ceinture de sécurité précédent. (spécifications pour l'Australie)

VUE DE CONSTRUCTION

Y5A775057000W02

Enrouleur de ceinture de sécurité avant



Y5A7750W003

1	Cache n° 1
2	Rivet
3	Pignon de verrouillage
4	Base de verrouillage
5	Ressort de friction
6	Bras de verrouillage
7	Ressort de capteur
8	Base de bras de verrouillage
9	Embrayage
10	Plaque support
11	Barre de torsion
12	Engrenage à cliquet
13	Ecrou de butée
14	Palier
15	Ressort de rappel à cliquet
16	Cliquet
17	Levier de mécanisme

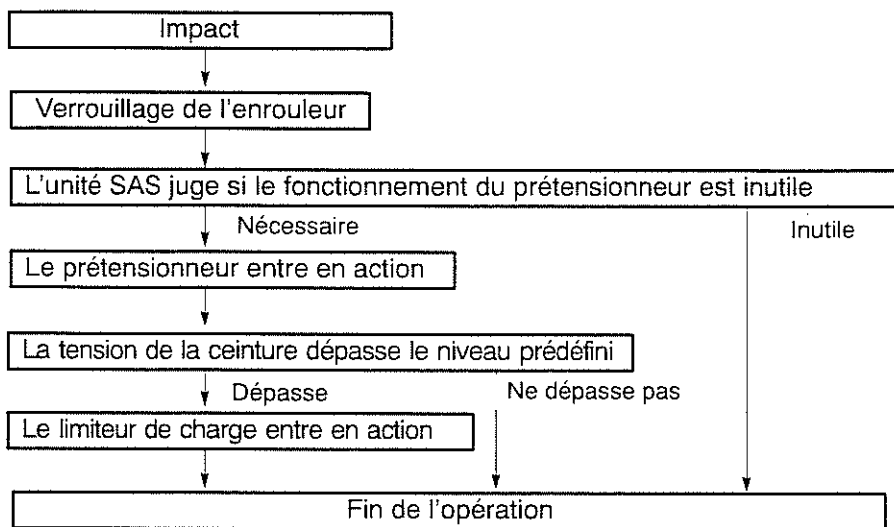
18	Poids
19	Goupille
20	Support
21	Tambour de guidage
22	Logement
23	Piston
24	Plaque en caoutchouc
25	Arbre d'arrêt
26	Plaque de renforcement
27	Générateur de gaz
28	Boîtier
29	Butée de piston
30	Pignon
31	Cache n° 2
32	Lame de ressort
33	Ressort
34	Boîtier de ressort

CEINTURE DE SECURITE

ORGANIGRAMME

Y5A775057000W03

Fonctionnement du prétensionneur et du limiteur de charge



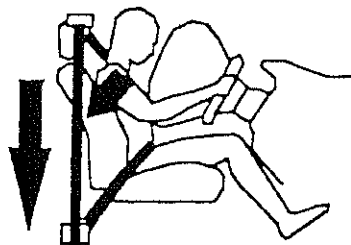
Y5A7750W002

MECANISME DE LIMITATION DE CHARGE

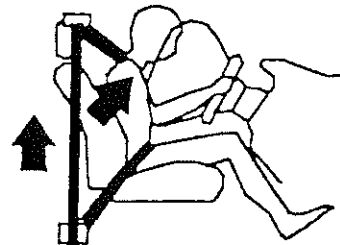
Y5A775057000W04

Fonction

- Lorsque le prétensionneur est entré en action, la tension de la ceinture de sécurité est réglée par le limiteur de charge, ce qui protège le passager de toute blessure provoquée par la rétention de la ceinture.



1



2

Y5A7750W004

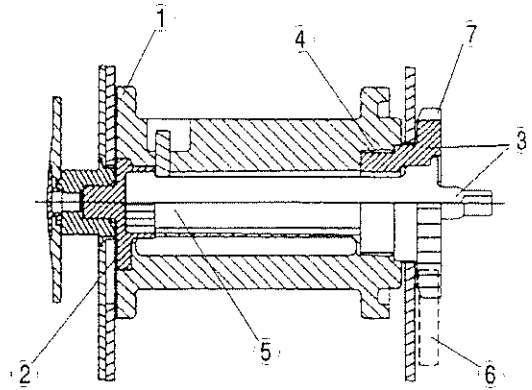
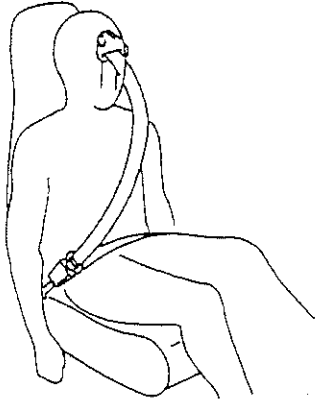
1 Mécanisme prétensionneur

2 Mécanisme de limitation de charge

CEINTURE DE SECURITE

Structure

- Le dispositif de limitation de charge se compose d'un tambour, d'un connecteur, d'une broche, d'un palier, d'une barre de torsion, d'un cliquet, d'une roue à cliquet, d'un pignon, d'une ceinture et d'un châssis.
- Dans des conditions de fonctionnement normales (sortie/entrée de la ceinture de sécurité), le tambour, la broche et le palier tournent comme une seule pièce. Une extrémité du tambour est couplée à la barre de torsion, à travers le connecteur.



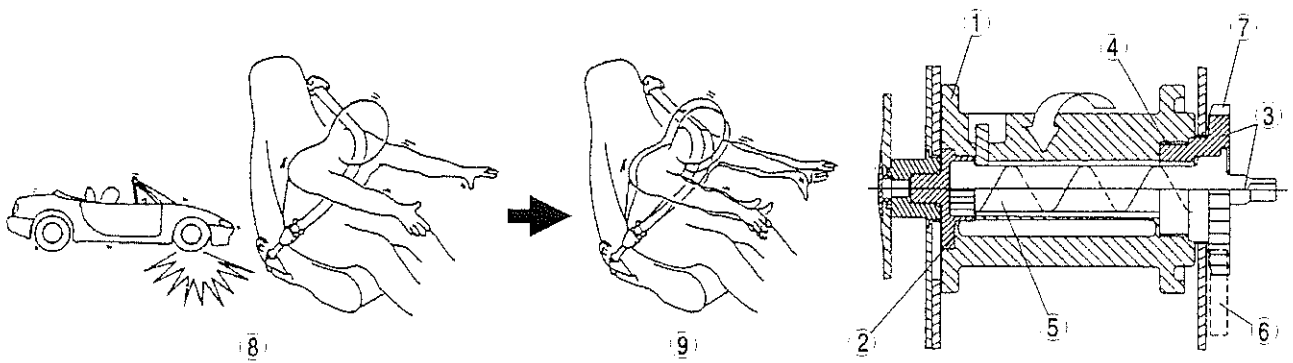
Y5A7750W005

1	Tambour
2	Connecteur
3	Broche
4	Palier

5	Barre de torsion
6	Cliquet
7	Engrenage à cliquet

Fonctionnement du limiteur de charge

- Le mécanisme de verrouillage de l'enrouleur fonctionne et la rotation de la broche est arrêtée par le cliquet (verrouillage). L'augmentation de la tension de la ceinture de sécurité crée une force dans le tambour dans la direction du relâchement de la ceinture. Si cette force dépasse celle de la barre de torsion, la barre se tord, amenant le tambour à commencer une rotation, et la ceinture de sécurité est relâchée.



Y5A7750W006

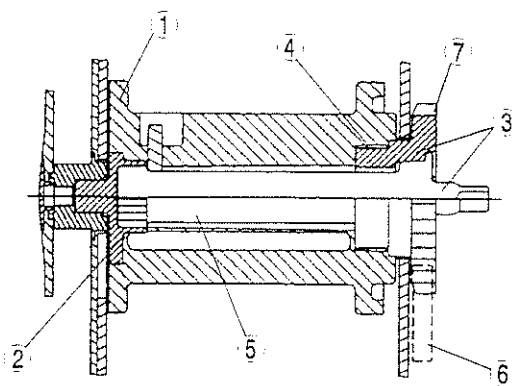
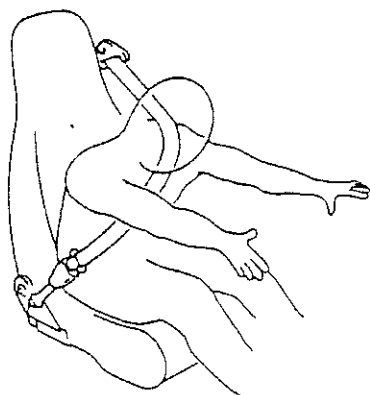
1	Tambour
2	Connecteur
3	Broche
4	Palier
5	Barre de torsion

6	Cliquet
7	Engrenage à cliquet
8	Fonctionnement du pré-tensionneur
9	Fonctionnement du limiteur de charge

CEINTURE DE SECURITE

Fin du fonctionnement du limiteur de charge

- Lorsque la force de rotation dans la direction de relâchement de la ceinture tombe au-dessous de la force de la barre de torsion, le limiteur de charge cesse de fonctionner.



Y5A7750W007

1	Tambour
2	Connecteur
3	Broche
4	Palier

5	Barre de torsion
6	Cliquet
7	Engrenage à cliquet

SIEGE

SIEGE

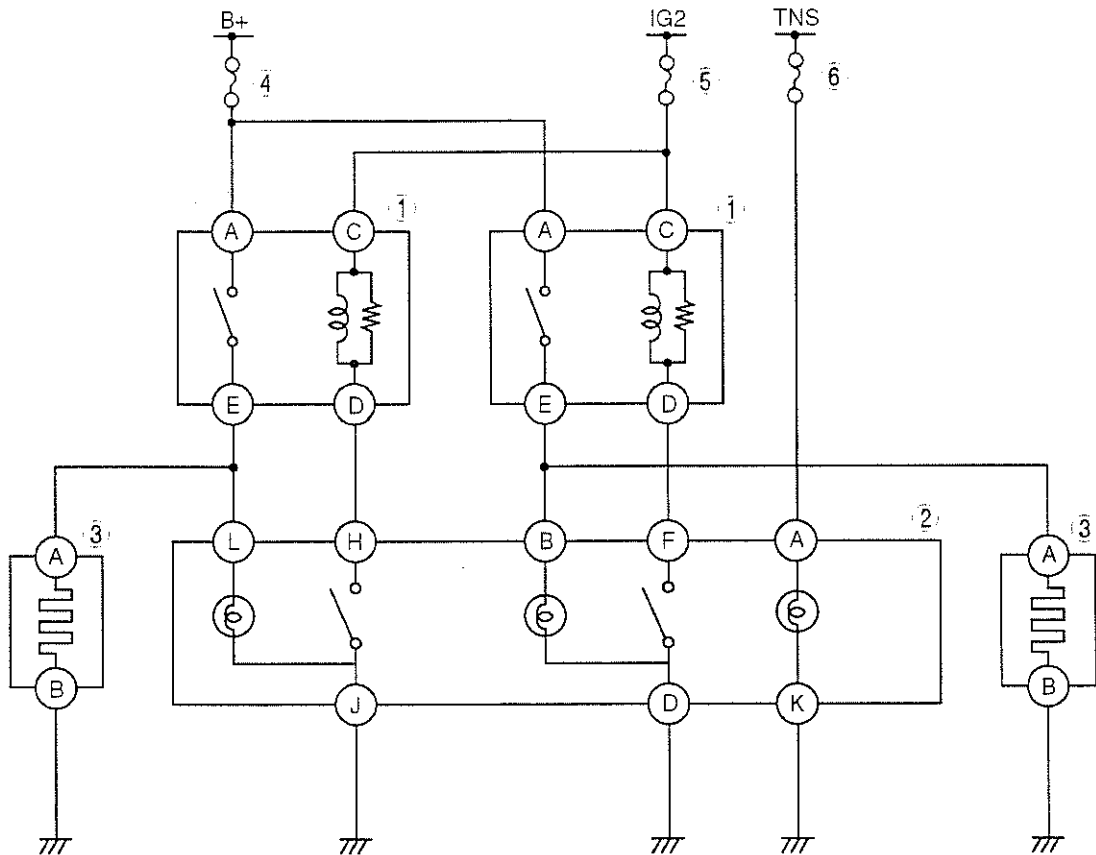
PRESENTATION

Y5A775257100W01

- Un système de chauffage de siège a été adopté. (spécifications pour l'Europe (conduite à gauche, Royaume-Uni))

SCHEMA DE CABLAGE DU SYSTEME

Y5A775257100W02



Y5J7752W001

1	Relais de chauffage de siège
2	Contacteur de chauffage de siège
3	Unité de chauffage de siège

4	Fusible 20 A SEAT
5	Fusible 7,5 A A/C
6	Fusible 15 A TAIL

PRESENTATION

INFORMATIONS SUPPLEMENTAIRES D'ENTRETIEN

Y5A770201086W03

- Les modifications et/ou ajouts suivants ont été réalisés depuis la publication du Supplément au manuel d'atelier Mazda MX-5 (1608-10-98A) et du Supplément au manuel d'atelier Mazda MX-5 (1609-10-98A).

Capot

- La procédure de réglage a été modifiée.

Contacteur de lève-vitre électrique

- La procédure de dépose/repose a été modifiée.
- La procédure d'inspection a été modifiée.

Contacteur de cylindre de serrure de portière

- La procédure de dépose/repose a été ajoutée.
- La procédure d'inspection a été ajoutée.

Actionneur de verrouillage de portière

- La procédure d'inspection a été modifiée.

Contacteur de tringle de verrouillage de portière

- La procédure d'inspection a été modifiée.

Unité de temporisation du verrouillage de portière

- La procédure d'inspection a été modifiée.

Mécanisme d'ouverture à distance

- La procédure de dépose/repose a été ajoutée.
- La procédure d'inspection a été ajoutée.
- La procédure de modification du code d'identification a été ajoutée.

Pile de la télécommande

- La procédure de remplacement a été ajoutée.
- La procédure d'inspection a été ajoutée.

Actionneur de verrouillage de la porte du coffre

- La procédure d'inspection a été ajoutée.

Relais d'ouverture de la porte du coffre

- La procédure de dépose/repose a été ajoutée.

Pare-chocs avant

- La procédure de dépose/repose a été modifiée.

Bavette arrière

- La procédure de dépose/repose a été ajoutée.

Console

- La procédure de dépose/repose a été modifiée.
- La procédure de démontage/remontage a été modifiée.

Garniture de portière

- La procédure de dépose/repose a été modifiée.

Contacteur de boucle

- La procédure d'inspection a été ajoutée.

Ceinture de sécurité

- La procédure d'inspection a été ajoutée.

Siège

- La procédure de démontage/remontage a été modifiée.

Contacteur de chauffage de siège

- La procédure de dépose/repose a été ajoutée.
- La procédure d'inspection a été ajoutée.

Relais de chauffage de siège

- La procédure de dépose/repose a été ajoutée.

Unité de chauffage de siège

- La procédure d'inspection a été ajoutée.

Dépistage des pannes

- La procédure du système d'accès à distance a été ajoutée.

CAPOT

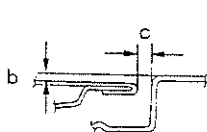
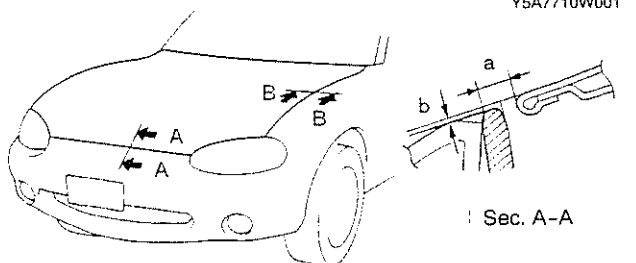
CAPOT

REGLAGE DU CAPOT

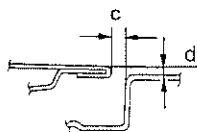
Y5A771052310W01

1. Mesurer l'écartement et la hauteur entre le capot et la carrosserie.

Y5A7710W001



Sec. B-B
Spécifications pour
l'Australie



Sec. B-B
Spécifications pour l'Europe
(conduite à gauche, Royaume-Uni)

- Si le résultat n'est pas dans les limites spécifiées, régler l'écartement et la hauteur.

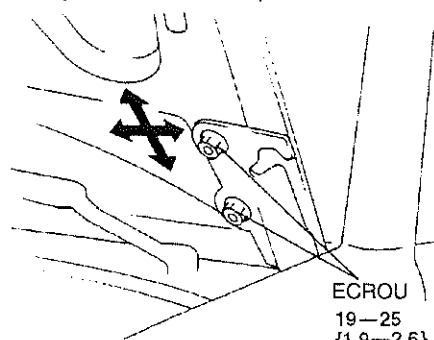
Jeu

- a : 4,1—7,1 mm
- b : -1,5—0,5 mm
- c : 3,3—5,7 mm
- d : -0,75—1,25 mm

2. Régler le verrouillage du capot après avoir aligné celui-ci.

Réglage de l'écartement

1. Desserrer les écrous de repose du capot et repositionner le capot.



ECROU
19—25
{1,9—2,6}

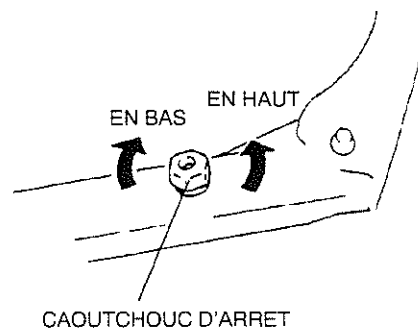
N·m {kgf·m}

Y5A7710W002

2. Serrer les écrous.

Réglage de la hauteur

1. Tourner le caoutchouc d'arrêt pour effectuer le réglage de la hauteur du capot.



X5U910WA3

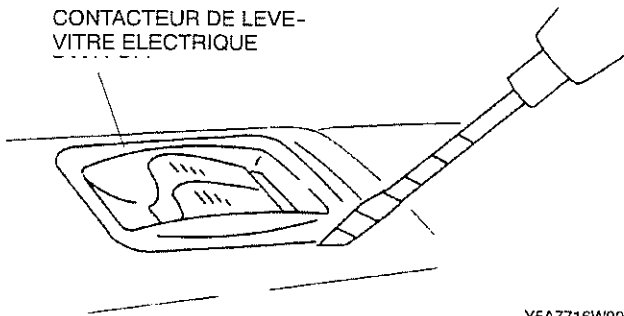
SYSTEME DE LEVE-VITRE ELECTRIQUE

SYSTEME DE LEVE-VITRE ELECTRIQUE

DEPOSE/REPOSE DU CONTACTEUR DE LEVE-VITRE ELECTRIQUE

Y5A771666330W01

1. Débrancher le câble négatif de la batterie.
2. Déposer le contacteur de lève-vitre électrique à l'aide d'un tournevis entouré de bande de protection comme montré sur le schéma.



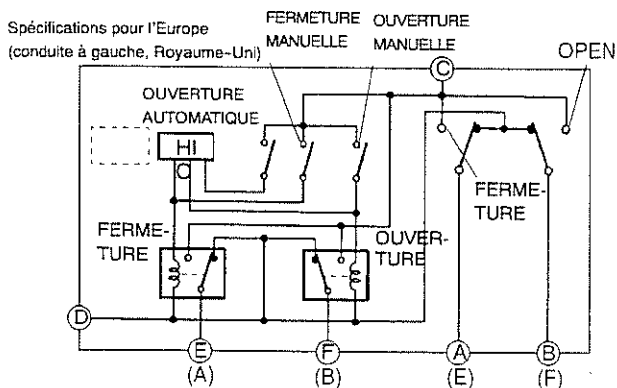
Y5A7716W001

3. Débrancher le connecteur du contacteur de lève-vitre électrique.
4. Reposer dans l'ordre inverse de la dépose.

INSPECTION DU CONTACTEUR DE LEVE-VITRE ELECTRIQUE

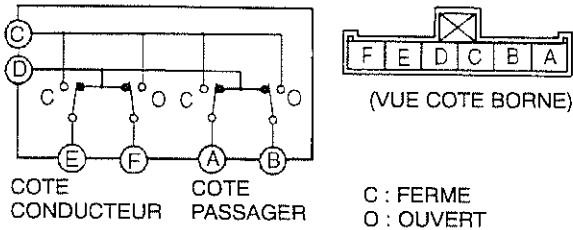
Y5A771666330W02

1. Déposer le contacteur de lève-vitre électrique.
2. A l'aide d'un ohmmètre, inspecter la continuité entre les bornes du contacteur de lève-vitre électrique.



Spécifications pour l'Australie

() : CONDUITE A GAUCHE



Y5A7716W002

Spécifications pour l'Europe (conduite à gauche, Royaume-Uni)

○—○ : Continuité

Position de contacteur		Borne					
		F (B)	E (A)	D	C	B (F)	A (E)
OFF		○	○	○	○	○	○
Cité conducteur	Fermeture manuelle	○	○	○	○	○	○
	Ouverture automatique Ouverture manuelle	○	○	○	○	○	○
Cité passager	Fermeture manuelle	○	○	○	○	○	○
	Ouverture manuelle	○	○	○	○	○	○

() : CONDUITE A GAUCHE

Y5A7716W003

Spécifications pour l'Australie

○—○ : Continuité

Position de contacteur		Borne					
		B	A	D	C	F	E
OFF (ARRET)		○	○	○	○	○	○
Cité conducteur	Fermeture	○	○	○	○	○	○
	OUVERTURE	○	○	○	○	○	○
Cité passager	Fermeture	○	○	○	○	○	○
	OUVERTURE	○	○	○	○	○	○

Y5A7716W004

- Si le résultat n'est pas dans les limites spécifiées, remplacer le contacteur de lève-vitre électrique.

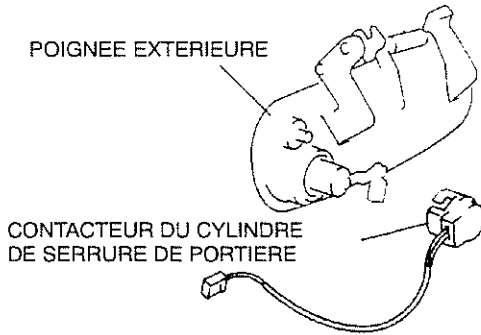
SYSTEME DE VERROUILLAGE ELECTRIQUE DE PORTIERE

SYSTEME DE VERROUILLAGE ELECTRIQUE DE PORTIERE

DEPOSE/REPOSE DU CONTACTEUR DU CYLINDRE DE SERRURE DE PORTIERE

Y5A771875911W01

1. Remonter complètement la vitre de portière.
2. Débrancher le câble négatif de la batterie.
3. Déposer la garniture de portière.
4. Décoller partiellement l'écran de portière.
5. Libérer la poignée extérieure et les tiges de fixation du cylindre de serrure de portière.



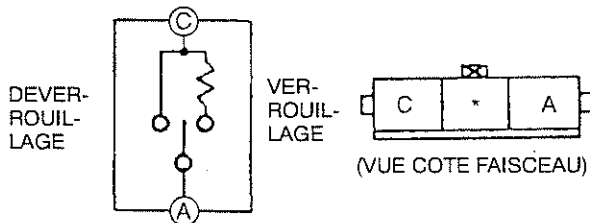
X3U914WA5

6. Débrancher le connecteur du contacteur du cylindre de serrure de portière.
7. Déposer le contacteur du cylindre de serrure de portière.
8. Reposer dans l'ordre inverse de la dépose.

INSPECTION DU CONTACTEUR DU CYLINDRE DE SERRURE DE PORTIERE

Y5A771875911W02

1. Remonter complètement la vitre de portière.
2. Débrancher le câble négatif de la batterie.
3. Déposer la garniture de portière.
4. Décoller partiellement l'écran de portière.
5. Débrancher le connecteur du contacteur du cylindre de serrure de portière.
6. A l'aide d'un ohmmètre, inspecter la continuité entre les bornes du contacteur de cylindre de serrure de portière.



Y5A7718W012

- Si le résultat n'est pas dans les limites spécifiées, remplacer le contacteur de cylindre de serrure.

○—○ : contuïty ○—W—○ : Résistance

Position du cylindre de serrure	Borne	
	A	C
Neutral		
VERROUILLAGE (lock)	○—W—○	R
DEVERROUILLAGE	○—○	○

R: 950—1050 Ω

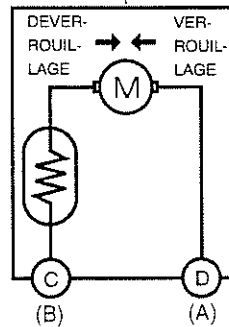
X3U914WC7

INSPECTION DE L'ACTIONNEUR DE VERROUILLAGE DE PORTIERE

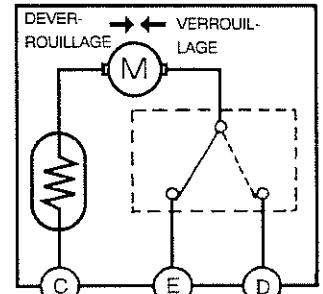
Y5A771858310W01

1. Déposer la garniture de portière.
2. Décoller partiellement l'écran de portière.
3. Débrancher le connecteur de l'actionneur de verrouillage de portière.
4. Appliquer une tension de batterie positive aux bornes de l'actionneur de verrouillage de portière avant et inspecter le fonctionnement de l'actionneur de verrouillage de portière.

Spécifications pour l'Australie

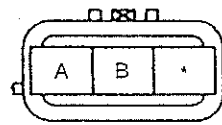


() : COTE PASSAGER

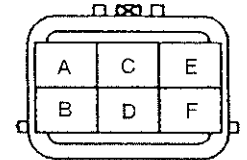


Spécifications pour l'Europe (conduite à gauche, Royaume-Uni)

Spécifications pour l'Australie COTE PASSAGER



(VUE COTE FAISCEAU)



Y5A7718W001

- Si le résultat n'est pas dans les limites spécifiées, remplacer le verrouillage de portière avant.

Spécifications pour l'Australie

() : Cité passager

Connexion		Action de l'actionneur
B +	GND	
D (A)	C (B)	Verrouillage
C (B)	D (A)	Déverrouillage

Spécifications pour l'Europe (conduite à gauche, Royaume-Uni)

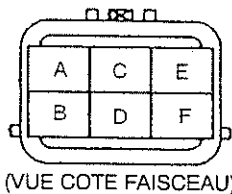
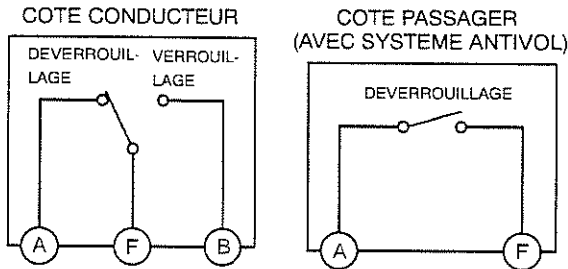
Connexion		Action de l'actionneur
B +	GND	
C	D	Déverrouillage
D	C	Verrouillage
E et D	C	Double verrouillage

SYSTEME DE VERROUILLAGE ELECTRIQUE DE PORTIERE

INSPECTION DU CONTACTEUR DE TRINGLE DE VERROUILLAGE

Y5A771858310W02

1. Déposer la garniture de portière.
2. Décoller partiellement l'écran de portière.
3. Débrancher le connecteur de l'actionneur de verrouillage de portière.
4. A l'aide d'un ohmmètre, inspecter la continuité entre les bornes du contacteur de tringle de verrouillage de portière.



Y5A7718W002

- Si le résultat n'est pas dans les limites spécifiées, remplacer le verrouillage de portière.

COTE CONDUCTEUR

○—○ : Continuité

Position du bouton de verrouillage	Borne		
	A	F	B
VERROUILLAGE		○—○	○—○
DEVERROUILLAGE	○—○	○—○	

Y5A7718W004

Côté passager (avec système antivol)

○—○ : Continuité

Position du bouton de verrouillage	Borne	
	A	F
DEVERROUILLAGE	○—○	○—○

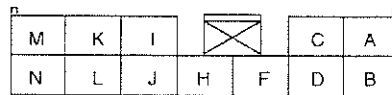
Y5A7718W003

INSPECTION DE L'UNITE DE TEMPORISATION DE VERROUILLAGE DE PORTIERE

Y5A771867830W01

1. Retirer l'unité de temporisation de verrouillage de portière en laissant le connecteur branché.
2. Mesurer la tension aux bornes (autres que les bornes M et N) de l'unité de temporisation de verrouillage de portière comme indiqué ci-dessous.
 - Si le résultat n'est pas dans les limites spécifiées, inspecter les pièces énumérées dans la colonne "Action".
3. Débrancher le câble négatif de la batterie.
4. Inspecter la continuité aux bornes M et N comme indiqué ci-dessous.
5. Si les pièces et les faisceaux de câbles sont en bon état mais que le système ne fonctionne toujours pas correctement, remplacer l'unité de temporisation de verrouillage de portière.

Liste de tensions aux bornes (référence)



CONNECTEUR DE L'UNITE DE TEMPORISATION DE VERROUILLAGE DE PORTIERE (VUE COTE FAISCEAU)

Y5A7718W005

Borne	Signal	Branché sur	Condition de test	Tension (V)	Action
A	Alimentation	Fusible 10 A D. LOCK	Toujours	B+	<ul style="list-style-type: none"> ● Inspecter le fusible 10 A D. LOCK ● Inspecter le faisceau correspondant
* B	Sortie de double verrouillage	Actionneur de verrouillage de portière	La portière (l'actionneur de verrouillage de portière) est doublement verrouillée.	Inférieure à 1,0 → B+ → Inférieure à 1,0	<ul style="list-style-type: none"> ● Inspecter l'actionneur de verrouillage de portière ● Inspecter le faisceau correspondant
			Autre	Inférieure à 1,0	
C	Sortie de déverrouillage	Actionneur de verrouillage de portière	La portière (l'actionneur de verrouillage de portière) est déverrouillée.	Inférieure à 1,0 → B+ → Inférieure à 1,0	<ul style="list-style-type: none"> ● Actionneur de verrouillage de portière ● Inspecter le faisceau correspondant
			Autre	Inférieure à 1,0	
D	Sortie de verrouillage	Actionneur de verrouillage de portière	La portière (l'actionneur de verrouillage de portière) est verrouillée.	Inférieure à 1,0 → B+ → Inférieure à 1,0	<ul style="list-style-type: none"> ● Inspecter l'actionneur de verrouillage de portière ● Inspecter le faisceau correspondant
			Autre	Inférieure à 1,0	

* : Spécifications pour l'Europe (conduite à gauche, Royaume-Uni) (avec système antivol ou système de double verrouillage)

SYSTEME DE VERROUILLAGE ELECTRIQUE DE PORTIERE

Borne	Signal	Branché sur	Condition de test	Tension (V)/continuité	Action
F	Entrée de verrouillage/déverrouillage	<ul style="list-style-type: none"> • * Contacteur du cylindre de serrure de portière côté conducteur • * Contacteur du cylindre de serrure de portière côté passager • * Combiné d'instruments • Mécanisme d'ouverture à distance 	* La portière côté conducteur a été verrouillée avec la clé.	5→2,5→5	<ul style="list-style-type: none"> • * Inspecter le contacteur du cylindre de serrure de portière côté conducteur • * Inspecter le contacteur du cylindre de serrure de portière côté passager • Inspecter le mécanisme d'ouverture à distance • Inspecter le faisceau correspondant
			* La portière côté conducteur a été déverrouillée avec la clé.	5→Inférieure à 1,0→5	
			* La portière côté passager a été verrouillée avec la clé.	5→2,5→5	
			* La portière côté passager a été déverrouillée avec la clé.	5→Inférieure à 1,0→5	
			Le bouton LOCK de la télécommande a été actionné.	B+ →6→B+	
			Le bouton UNLOCK de la télécommande a été actionné.	B+ →Inférieure à 1,0→B+	
			Autre	*5→Inférieure à 1,0→5	
	B+				
	*5				
*H	Sortie de témoin de sécurité	Combiné d'instruments	La portière (l'actionneur de verrouillage de portière) est doublement verrouillée.	1,4	<ul style="list-style-type: none"> • Inspecter le combiné d'instruments • Inspecter le faisceau correspondant
			Autre	B+	
*I	IG1	Fusible 15 A ENGINE	Le contacteur d'allumage est sur ON	B+	<ul style="list-style-type: none"> • Inspecter le fusible 15 A ENGINE • Inspecter le faisceau correspondant
			Autre	Inférieure à 1,0	
*J	Contacteur de rappel de clé	Contacteur de rappel de clé	Le contacteur de rappel de clé est sur ON	B+	<ul style="list-style-type: none"> • Inspecter le contacteur de rappel de clé • Inspecter le faisceau correspondant
			Autre	Inférieure à 1,0	
K	Entrée de verrouillage	Contacteur de tringle de verrouillage de portière	La portière (le contacteur de tringle de verrouillage de portière) est verrouillée.	Inférieure à 1,0	<ul style="list-style-type: none"> • Inspecter le contacteur de tringle de verrouillage de portière • Inspecter le faisceau correspondant
			Autre	B+	
L	Entrée de déverrouillage	Contacteur de tringle de verrouillage de portière côté conducteur	La portière (le contacteur de tringle de verrouillage de portière) est déverrouillée.	Inférieure à 1,0	<ul style="list-style-type: none"> • Inspecter le contacteur de tringle de verrouillage de portière • Inspecter le faisceau correspondant
			Autre	B+	
*M	Masse de signal	GND	Toujours : inspecter la continuité à la masse	Oui	-
N	Masse d'alimentation	GND	Toujours : inspecter la continuité à la masse	Oui	-

* : Spécifications pour l'Europe (conduite à gauche, Royaume-Uni) (avec système antivol ou système de double verrouillage)

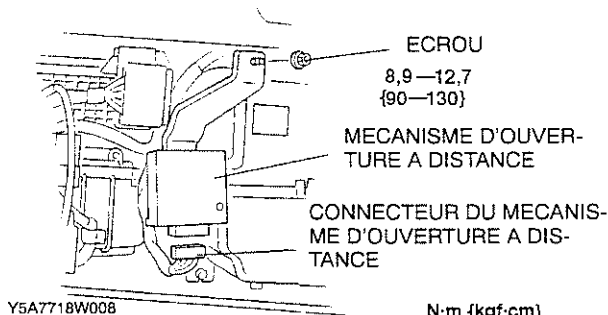
SYSTEME DE VERROUILLAGE ELECTRIQUE DE PORTIERE

DEPOSE/REPOSE DU MECANISME D'OUVERTURE A

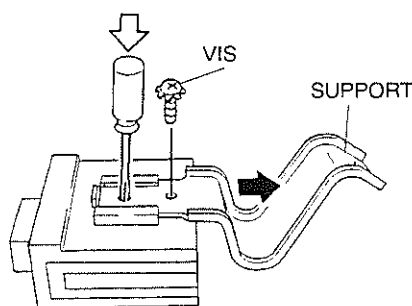
DISTANCE

Y5A771801097W01

1. Débrancher le câble négatif de la batterie.
2. Déposer la boîte à gants.
3. Débrancher le connecteur du mécanisme d'ouverture à distance.
4. Déposer l'écrou pour déposer le mécanisme d'ouverture à distance et le support dans son ensemble.



5. Déposer la vis, puis déposer le support.



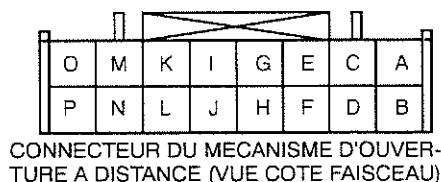
6. Reposer dans l'ordre inverse de la dépose.

INSPECTION DU MECANISME D'OUVERTURE A DISTANCE

Y5A771801097W02

1. Retirer le mécanisme d'ouverture à distance en laissant le connecteur branché.
2. Mesurer la tension aux bornes (autres que la borne L) du mécanisme d'ouverture à distance comme indiqué ci-dessous.
 - Si le résultat n'est pas dans les limites spécifiées, inspecter les pièces énumérées dans la colonne "Action".
3. Débrancher le câble négatif de la batterie.
4. Débrancher le connecteur du mécanisme d'ouverture à distance et inspecter la continuité entre la borne L et le support.
5. Inspecter la continuité à la borne L comme indiqué ci-dessous.
6. Si les pièces et les faisceaux de câbles sont en bon état mais que le système ne fonctionne toujours pas correctement, procéder au dépiage des pannes.

Liste de tensions aux bornes (référence)



Borne	Signal	Branché sur	Condition de test	Tension (V)	Action
A	IG1	Fusible 15 A METER	Le contacteur d'allumage est sur ON	B+	<ul style="list-style-type: none"> ● Inspecter le fusible 15 A METER ● Inspecter le faisceau correspondant
			Le contacteur d'allumage est sur LOCK ou ACC	Inférieure à 1,0	
B	Alimentation	Fusible 10 A ROOM	Toujours	B+	<ul style="list-style-type: none"> ● Inspecter le fusible 10 A ROOM ● Inspecter le faisceau correspondant
C	Portière ouverte/fermée	Contacteur de portière	L'une des portières est ouverte (l'un des contacteurs de portière est activé)	Inférieure à 1,0	<ul style="list-style-type: none"> ● Inspecter les contacteurs de portière ● Inspecter le faisceau correspondant
			Toutes les portières sont fermées (les contacteurs de portière sont désactivés)	B+	
D	-	-	-	-	-
E	-	-	-	-	-
F	-	-	-	-	-
G	-	-	-	-	-

SYSTEME DE VERROUILLAGE ELECTRIQUE DE PORTIERE

Borne	Signal	Branché sur	Condition de test	Tension (V)/ Continuité	Action
*1 H	Feux de détresse	Centrale de clignotants	Le bouton LOCK de la télécommande a été actionné.	B+ → Inférieure à 1,0 → B+	<ul style="list-style-type: none"> • Inspecter la centrale de clignotants • Inspecter le faisceau correspondant
			Le bouton UNLOCK de la télécommande a été actionné.	B+ → Inférieure à 1,0 → B+ → Inférieure à 1,0 → B+	
			Aucun bouton de la télécommande n'a été actionné	B+	
I	Déverrouillage de la porte du coffre	Relais d'ouverture de la porte du coffre	Le bouton de porte du coffre de la télécommande a été actionné	B+ → Inférieure à 1,0 → B+	<ul style="list-style-type: none"> • Inspecter le relais d'ouverture de la porte du coffre • Inspecter le faisceau correspondant
			Le bouton de porte du coffre de la télécommande n'a pas été actionné	B+	
J	-	-	-	-	-
K	-	-	-	-	-
L	Masse	GND	Toujours : inspecter la continuité à la masse	Oui	-
M	-	-	-	-	-
N	-	-	-	-	-
O	Sortie de verrouillage/déverrouillage	Unité de temporisation du verrouillage de portière	Le bouton LOCK de la télécommande a été actionné.	B+ → 6 → B+	<ul style="list-style-type: none"> • Inspecter l'unité de temporisation de verrouillage de portière • Inspecter le faisceau correspondant
				*2 5 → 2,5 → 5	
			Le bouton UNLOCK de la télécommande a été actionné.	B+ → Inférieure à 1,0 → B+	
				*2 5 → Inférieure à 1,0 → 5	
		Aucun bouton de la télécommande n'a été actionné	B+		
			*2 5		
P	-	-	-	-	-

*1 : Excepté les spécifications pour le Royaume-Uni

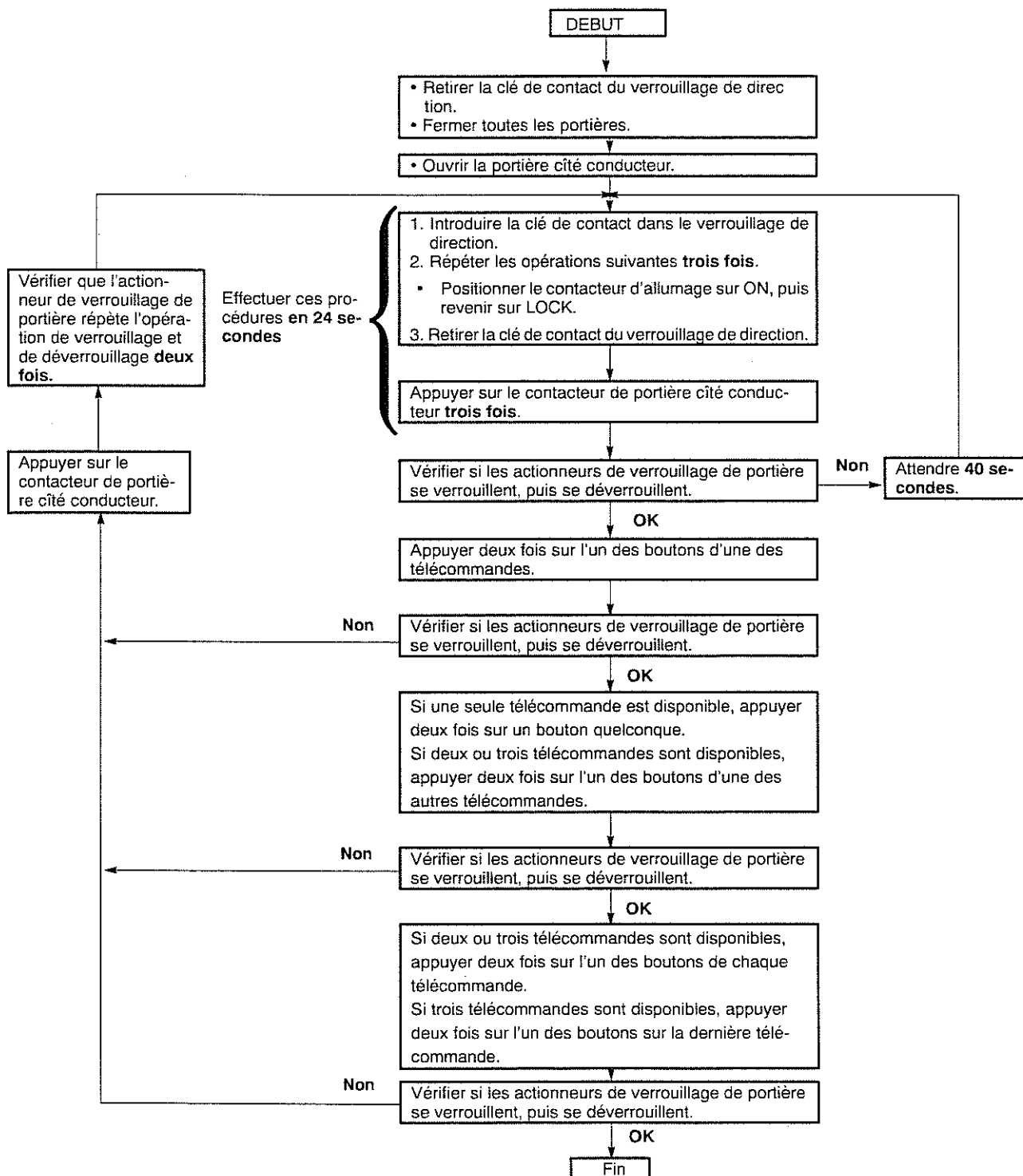
*2 : Spécifications pour l'Europe (conduite à gauche, Royaume-Uni) (avec système antivol ou système de double verrouillage)

SYSTEME DE VERROUILLAGE ELECTRIQUE DE PORTIERE

MODIFICATION DU CODE D'IDENTIFICATION DU MECANISME D'OUVERTURE A DISTANCE

Y5A771801097W03

- Lors de la programmation du code d'identification dans une télécommande, vérifier que d'autres télécommandes ne sont pas en fonctionnement à proximité.
- Programmer le code d'identification selon la procédure définie ci-dessous.



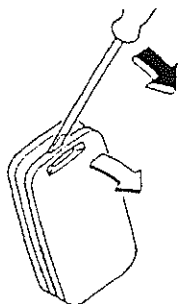
YDE7718W019

SYSTEME DE VERROUILLAGE ELECTRIQUE DE PORTIERE

REPLACEMENT DE LA PILE DE LA TELECOMMANDE

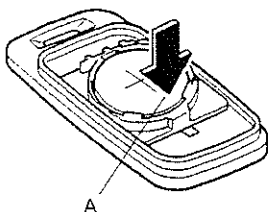
Y5A7718675DYW01

1. Introduire un petit tournevis dans la fente et ouvrir la télécommande en douceur.



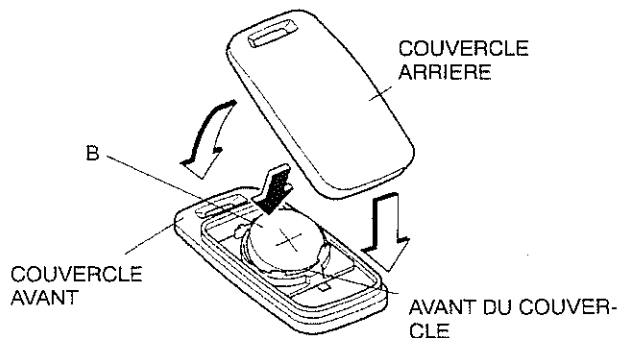
YMU914WAS

2. Appuyer sur la partie de la pile indiquée par A et déposer la pile.



YDE7718W001

3. Reposer une pile (CR2025) neuve dans la partie avant du support, le pôle positif (+) vers le haut. Appuyer sur la partie B de la pile pour la mettre en place.
4. Aligner les couvercles avant et arrière et encliqueter pour fermer la télécommande.



Spécification de la pile Lithium CR20251

Note

- Les piles durent environ **2 ans** lorsqu'elles sont utilisées **10 fois** par jour.

INSPECTION DE LA PILE DE LA TELECOMMANDE

Y5A7718675DYW02

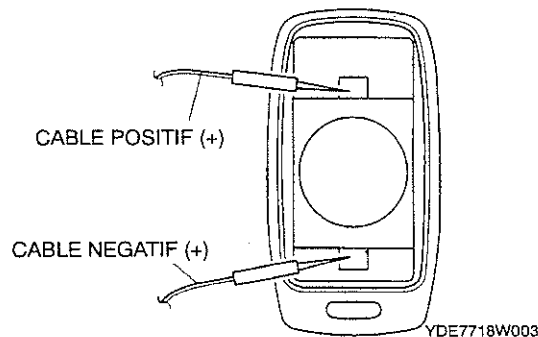
Attention

- Puisque la tension de la pile ne faiblit pas complètement si le bouton est poussé **4 fois ou moins**, l'examen qui déterminera si la pile est bonne ou mauvaise ne peut pas être fait correctement. Toujours appuyer sur le bouton pendant **5 secondes**.

Note

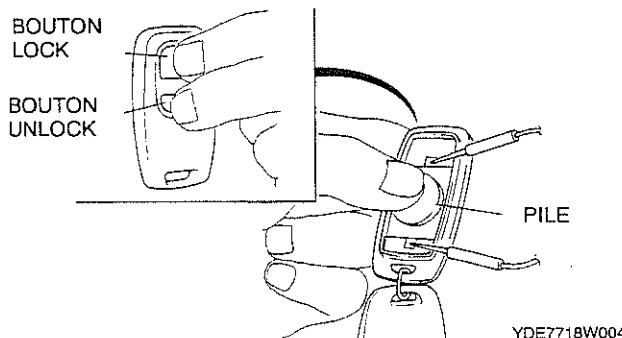
- Il n'est pas possible d'obtenir une mesure correcte si la température de la pile est basse. S'assurer que la température de la pile s'élève à **18 °C ou plus** pendant **au moins 30 minutes** avant de réinspecter si une valeur mesurée est inférieure à la tension standard.

1. Déposer le couvercle de la télécommande.
2. Appliquer les câbles du testeur de circuit aux positions indiquées sur le schéma.



YDE7718W003

3. Tout en appuyant sur la pile comme le montre le schéma, appuyer en même temps sur les boutons LOCK et UNLOCK sur la télécommande pour commencer la mesure de la tension.



YDE7718W004

4. Relâcher les boutons après **5 secondes**.
5. Vérifier que la tension minimale correspond à la tension standard pendant plus de **10 secondes** après le début de la mesure.
 - Si la tension est inférieure à la tension standard, remplacer la pile.

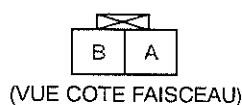
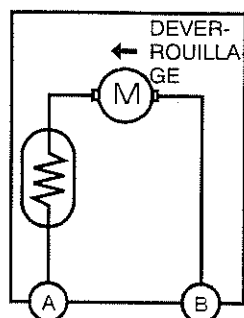
Tension standard
2,7 V

PORTE DU COFFRE

INSPECTION DE L'ACTIONNEUR DE VERROUILLAGE DE LA PORTE DU COFFRE

Y5A772056820W01

1. Débrancher le câble négatif de la batterie.
2. Débrancher le connecteur de l'actionneur de verrouillage de la porte du coffre.
3. Appliquer une tension de batterie positive aux bornes de l'actionneur de verrouillage de porte du coffre et inspecter le fonctionnement de l'actionneur de verrouillage de porte du coffre.



Y5A7716W010

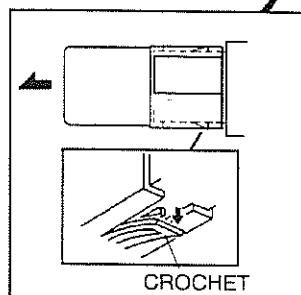
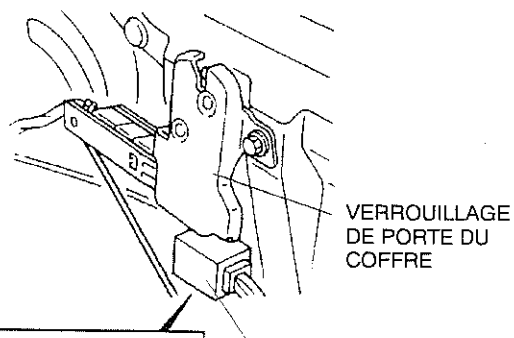
- Si le résultat n'est pas dans les limites spécifiées, remplacer l'actionneur de verrouillage de porte du coffre.

Connexion		Fonctionnement de l'actionneur
A	B	
GND	B+	Déverrouillage

DEPOSE/REPOSE DU RELAIS D'OUVERTURE DE LA PORTE DU COFFRE

Y5A772067821W01

1. Débrancher le câble négatif de la batterie.
2. Déposer la garniture d'extrémité de coffre.
3. Déposer l'attache du relais d'ouverture de la porte du coffre à l'aide d'un tournevis pour déposer le dispositif d'ouverture de la porte du coffre.



Z5U914WAJ

4. Reposer dans l'ordre inverse de la dépose.

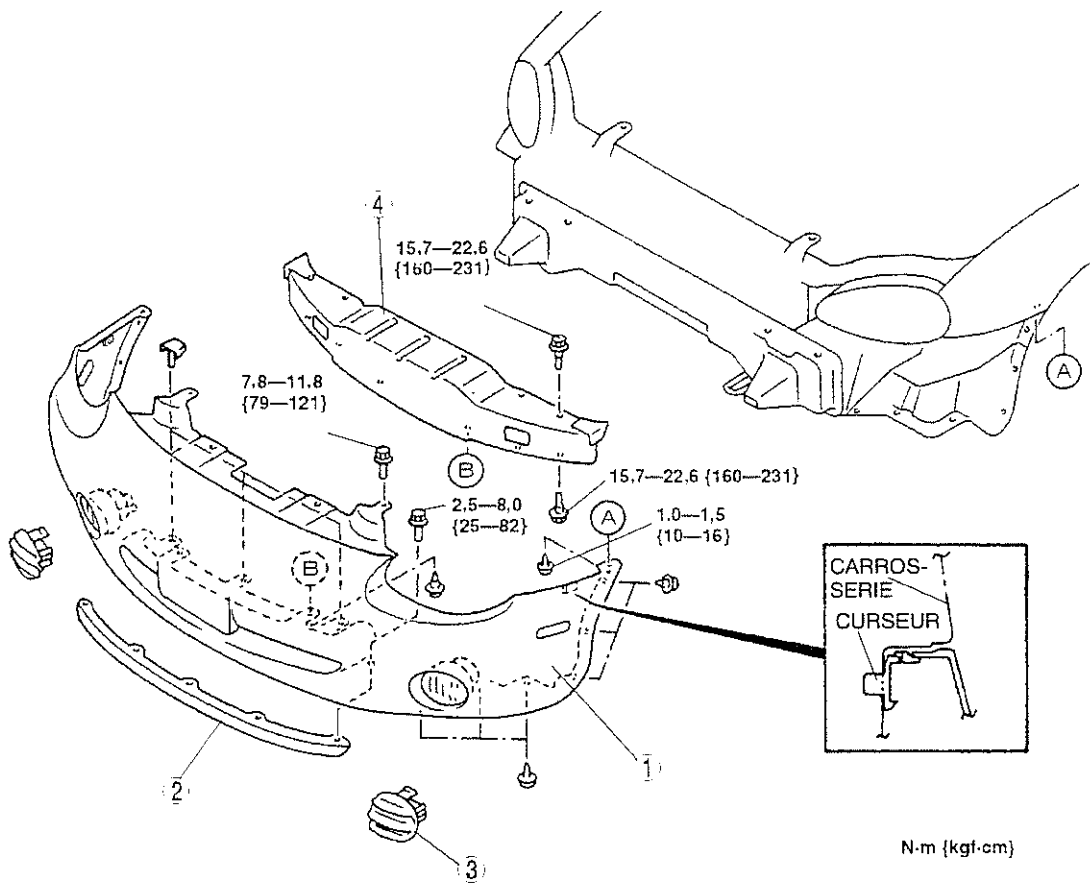
PARE-CHOCS

PARE-CHOCS

DEPOSE/REPOSE DU PARE-CHOCS AVANT

Y5A72650031W01

1. Débrancher le câble négatif de la batterie.
2. Débrancher le connecteur des feux antibrouillard avant. (avec feux antibrouillard avant).
3. Déposer dans l'ordre indiqué par le tableau.
4. Reposer dans l'ordre inverse de la dépose.



Z5U0910WA0

1	Panneau de pare-chocs avant
2	Plinthe de barrage d'air

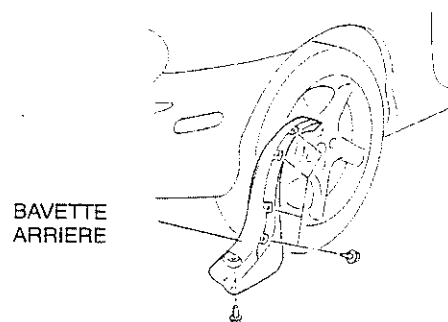
3	Cache (sans feux antibrouillard avant)
4	Renforcement de pare-chocs

ACCESSOIRES EXTERIEURS

DEPOSE/REPOSE DE LA BAVETTE ARRIERE

Y5A772851940W01

1. Déposer les boulons et les fixations.



Y5A7728W001

2. Déposer la bavette arrière.
3. Reposer dans l'ordre inverse de la dépose.

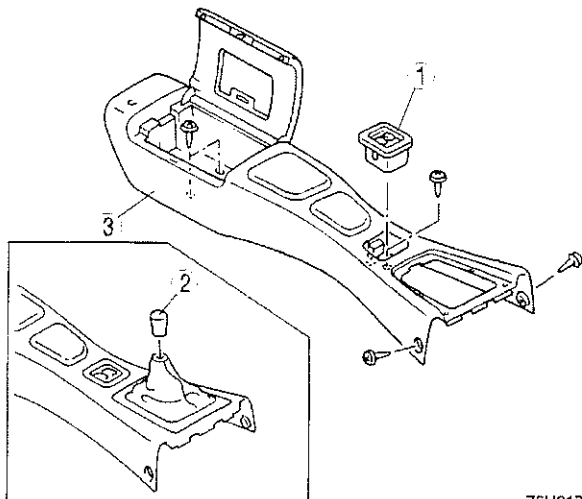
TABLEAU DE BORD ET CONSOLE

TABLEAU DE BORD ET CONSOLE

DEPOSE/REPOSE DE LA CONSOLE

Y5A774264310W01

1. Débrancher le câble négatif de la batterie.
2. Déposer dans l'ordre indiqué par le tableau.



Z5U917WA0

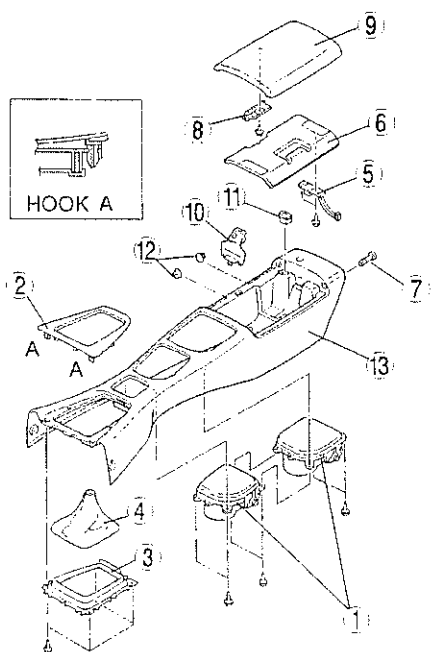
1	Contacteur de lève-vitre électrique
2	Pommeau du levier de vitesse (MT)
3	Console

3. Reposer dans l'ordre inverse de la dépose.

DEMONTAGE/REMONTAGE DE LA CONSOLE

Y5A774264310W02

1. Démontez dans l'ordre indiqué par le tableau.



Z5U917WA1

1	Porte-gobelet
2	Panneau de console
3	Plaque de calage (MT)

4	Soufflet (MT)
5	Butée de couvercle de console
6	Intérieur de couvercle de console
7	Goupille
8	Verrouillage de couvercle de console
9	Extérieur de couvercle de console
10	Couvercle
11	Cache d'orifice n° 1
12	Cache d'orifice n° 2
13	Console

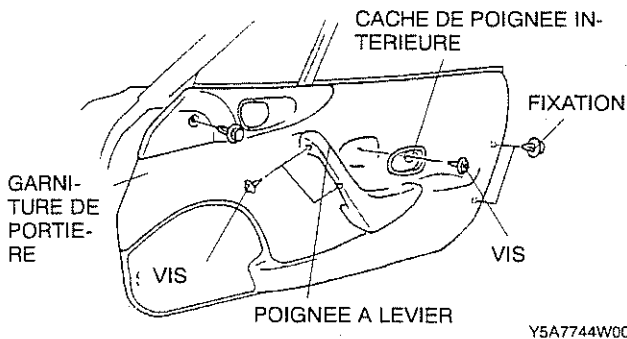
2. Remonter dans l'ordre inverse du démontage.

GARNITURE

DEPOSE/REPOSE DE LA GARNITURE DE PORTIERE

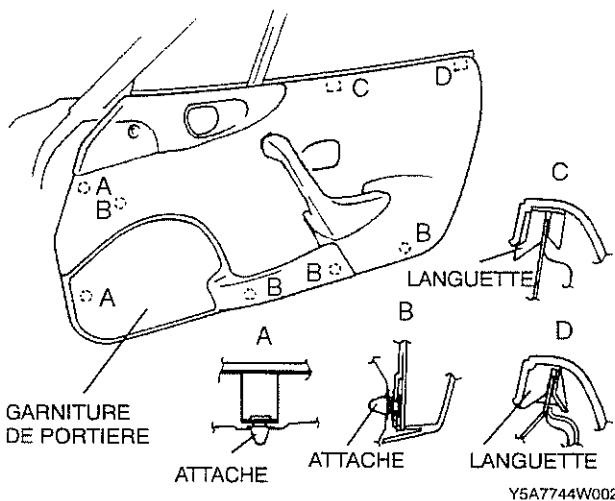
Y5A774468420W01

1. Déposer la vis.



Y5A7744W001

2. Déposer le cache de poignée intérieure.
3. Déposer les fixations.
4. Tirer sur la garniture de portière, puis désengager les attaches A et B de la carrosserie.



Y5A7744W002

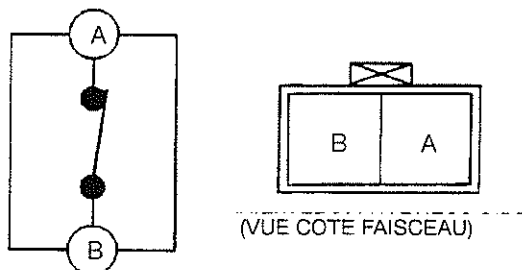
5. Soulever la garniture de portière, puis désengager les attaches C et D de la carrosserie.
6. Reposer dans l'ordre inverse de la dépose.

CEINTURE DE SECURITE

INSPECTION DU CONTACTEUR DE BOUCLE

Y5A775057620W01

1. Débrancher le câble négatif de la batterie.
2. Débrancher le connecteur du contacteur de boucle.
3. A l'aide d'un ohmmètre, inspecter la continuité entre les bornes du contacteur de ceinture de sécurité.



Y5A7750W008

- Si le résultat n'est pas dans les limites spécifiées, remplacer la boucle.

○—○ : Continuité

CEINTURE DE SECURITE	Borne	
	A	B
Bouclée	○—○	○—○
Débouclée	○	○

Z5U811WA2

INSPECTION DES CEINTURES DE SECURITE

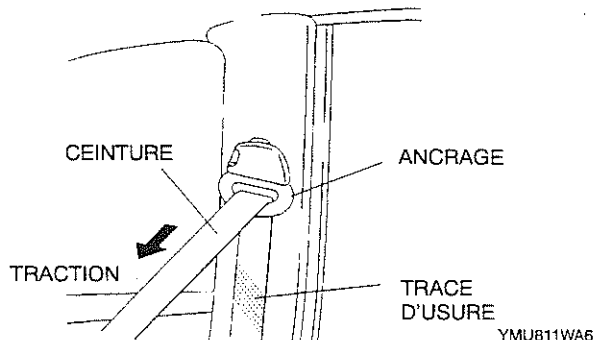
Y5A775057000W05

Enrouleur à limitation de charge

Avertissement

- Lorsque le limiteur de charge fonctionne, la ceinture et l'ancrage frottent l'un contre l'autre avec force laissant une trace d'usure. Si la ceinture de sécurité est utilisée dans cet état, elle ne pourra pas fonctionner correctement au risque d'entraîner de graves blessures des passagers. S'assurer de remplacer la ceinture de sécurité une fois que le limiteur de charge a fonctionné.

1. Si le véhicule a été sujet à un choc ou un accident, tirer la ceinture de l'enrouleur et vérifier qu'il n'y a aucune trace d'usure (le limiteur de charge n'a pas fonctionné) en inspectant visuellement la ceinture et en la touchant.



YMU811WA6

- Si le résultat n'est pas dans les limites spécifiées, remplacer la ceinture de sécurité.

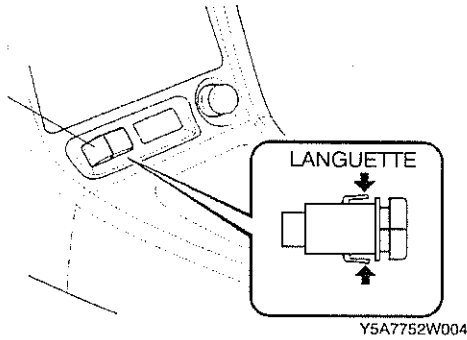
SIEGE

DEPOSE/REPOSE DU CONTACTEUR DE CHAUFFAGE DE SIEGE

Y5A775266420W01

1. Débrancher le câble négatif de la batterie.
2. Déposer le panneau central.
3. Saisir la languette du contacteur de chauffage de siège par l'arrière du panneau central pour déposer le contacteur de chauffage de siège.

CONTACTEUR DE CHAUFFAGE DE SIEGE



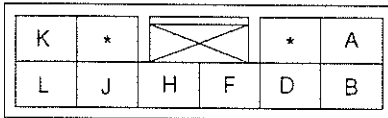
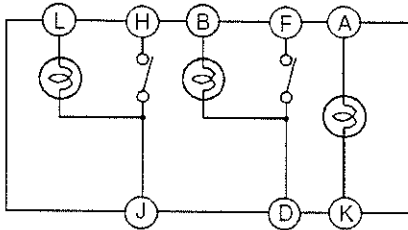
Y5A7752W004

4. Reposer dans l'ordre inverse de la dépose.

INSPECTION DU CONTACTEUR DE CHAUFFAGE DE SIEGE

Y5A775266420W02

1. Déposer le contacteur de chauffage de siège.
2. A l'aide d'un ohmmètre, inspecter la continuité entre les bornes du contacteur de chauffage de siège.



(VUE COTE FAISCEAU)

Y5A7752W002

- Si le résultat n'est pas dans les limites spécifiées, remplacer le contacteur de chauffage de siège.

○—○ : Continuity ○—○ Ampoule

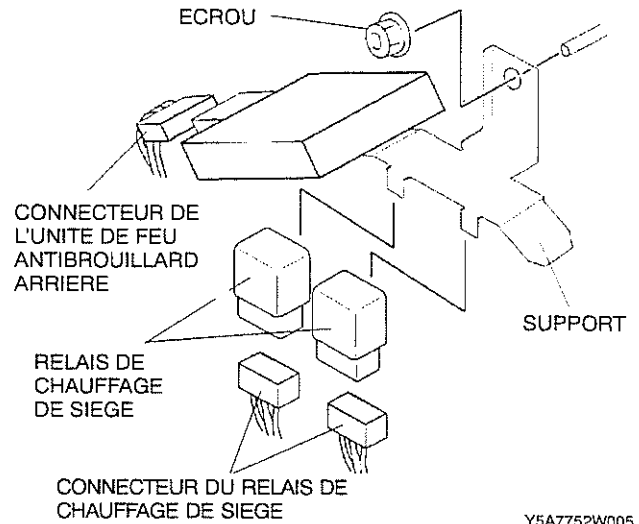
Position de contacteur	Borne							
	A	B	D	F	H	J	K	L
Off	○	○—○			○—○		○—○	
Chauffage de siège RH activé	○	○—○			○—○		○—○	
Chauffage de siège LH activé	○				○—○		○—○	

Y5A7752W003

DEPOSE/REPOSE DU RELAIS DE CHAUFFAGE DE SIEGE

Y5A775267740W01

1. Débrancher le câble négatif de la batterie.
2. Déposer le panneau inférieur.
3. Débrancher le connecteur du relais de chauffage de siège et le connecteur de l'unité de feu antibrouillard arrière.



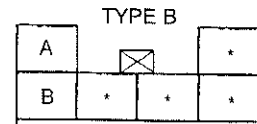
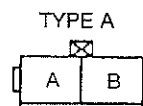
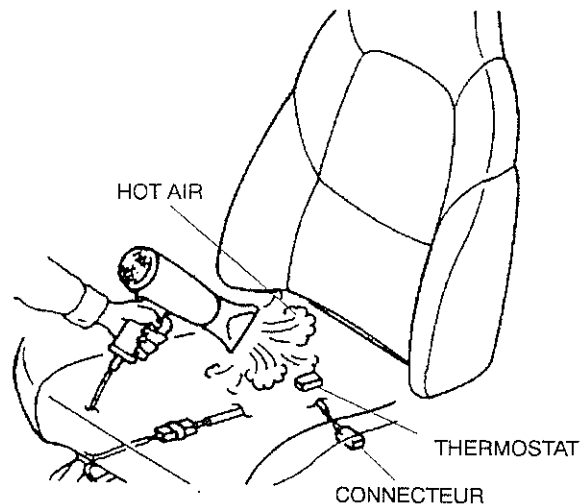
Y5A7752W005

4. Déposer l'écrou, puis le support.
5. Déposer le relais de chauffage de siège du support.
6. Reposer dans l'ordre inverse de la dépose.

INSPECTION DE L'UNITE DE CHAUFFAGE DE SIEGE

Y5A775259000W01

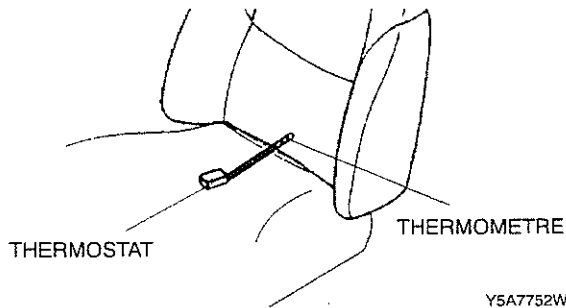
1. Déposer le siège.
2. Déposer la garniture de coussin de siège.
3. Pendant l'inspection de la continuité entre les bornes A et B du connecteur, utiliser un séchoir pour réchauffer le thermostat de l'unité de chauffage de siège sur le coussin de siège.



(VUE COTE FAISCEAU)

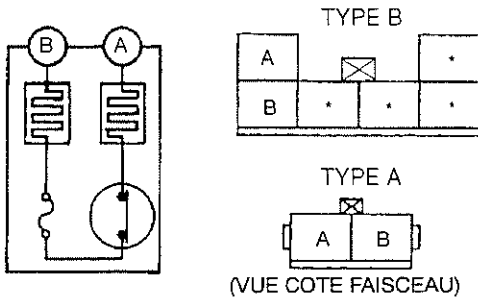
Y5A7752W006

4. Lorsque l'ohmmètre indique une absence de continuité, éteindre le séchoir et à l'aide d'un thermomètre, mesurer ensuite la température du thermostat.



Y5A7752W007

5. Vérifier que la température s'élève à **environ 37 °C**.



Y5A7752W001

6. A l'aide d'un ohmmètre, vérifier qu'il y a continuité entre les bornes du connecteur de l'unité de chauffage de siège lorsque la température chute jusqu'à **environ 28 °C**.

○—○ : Continuité

Température du thermostat	Borne	
	A	B
Supérieure à environ 37 °C		
Inférieure à environ 28 °C	○—○	○—○

Y5A7752W009

DEPISTAGE DES PANNES [SYSTEME D'ACCES A DISTANCE]

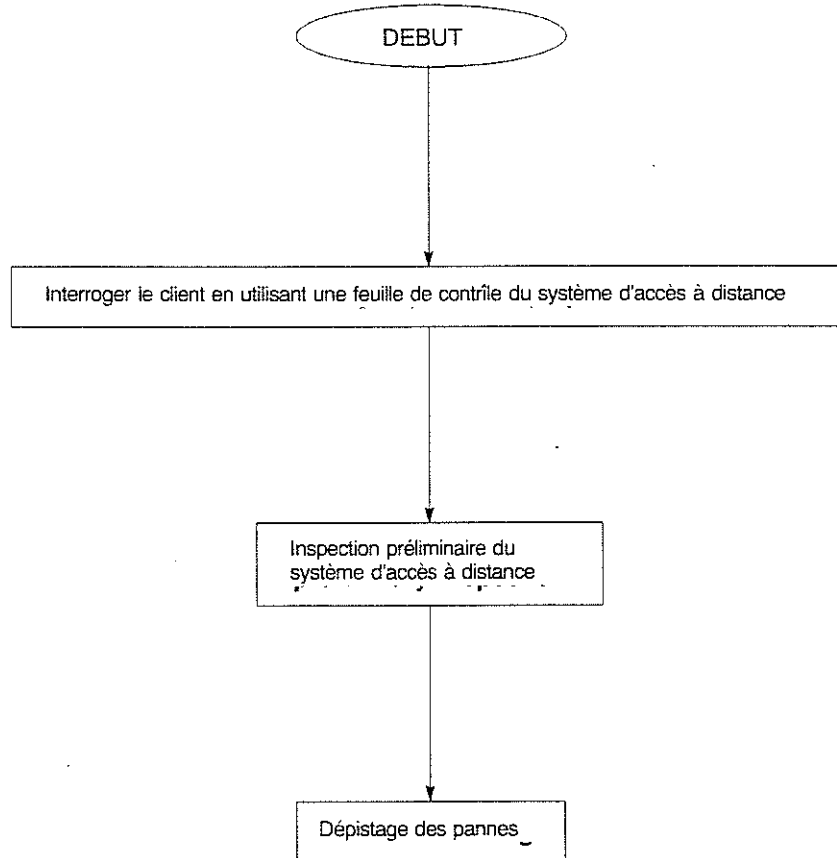
DEPISTAGE DES PANNES [SYSTEME D'ACCES A DISTANCE]

AVANT-PROPOS

Y5A778269000W01

- Procéder au dépiantage des pannes après avoir identifié l'anomalie spécifique en effectuant une inspection préliminaire du système d'accès à distance.

Organigramme



YDE7782W001

DEPISTAGE DES PANNES [SYSTEME D'ACCES A DISTANCE]

FEUILLE DE CONTROLE DU SYSTEME D'ACCES A DISTANCE

Y5A77826900W02

- Lors d'une mise en réparation d'un véhicule, utiliser la feuille de contrôle ci-dessous tel un questionnaire destiné au client.
- Si le symptôme est "Le système de verrouillage de portière ne fonctionne pas avec la télécommande", chercher à savoir à l'aide de la feuille de contrôle ci-dessous comment le client utilise le système d'accès à distance.

Avec le client, procéder à l'inspection suivante :

Q1. De quoi le client se plaint-il ?

- Le système de verrouillage de portière ne fonctionne pas avec la télécommande (la portière ne se verrouille pas/ne se déverrouille pas)
- Autre _____

Q2. Le système a-t-il été posé-d'origine ou-non ?

- Système d'origine-
→ Passer à Q3.
- Système non d'origine-
→ Procéder au dépiستage des pannes selon-le manuel du système d'accès à distance non d'origine.

Q3. En présence du client, faire fonctionner la télécommande à 2,5 mètres de distance du centre du véhicule. (S'assurer que la clé de contact est soit en position LOCK soit retirée).

Le système d'accès à distance fonctionne-t-il ?

- Oui
→ Fournir les explications suivantes au client :
- Le système d'accès à distance ne fonctionne pas lorsque le contacteur d'allumage est sur ON.
 - Le système d'accès à distance ne fonctionne pas à partir d'une distance trop importante (plus de 2,5 mètres du centre du véhicule).
- Non
→ Passer à Q4.

Q4. Vérifier l'endroit où le client utilise le système d'accès à distance.

Le bon fonctionnement du système d'ouverture à distance est-il altéré dans un lieu particulier, comme à proximité d'une antenne de télévision, de centrales électriques, de lignes ou d'usines de transport d'énergie?

- Oui Lieu _____
→ Le lieu de fonctionnement est inadéquat. Expliquer au client les effets d'une interférence extérieure sur le fonctionnement du système d'accès à distance.
- Non
→ Passer à Q5.

Q5. S'assurer que le véhicule n'est pas équipé-de composants électriques non d'origine.

Le véhicule possède-t-il l'un des équipements suivants ?

- Téléphone mobile
 - Equipement radioélectrique-
 - Démarreur de moteur à distance
 - TV, etc.
- Oui Lesquels _____
- Non

Procéder à l'inspection préliminaire du système d'accès à distance.

INSPECTION PRELIMINAIRE DU SYSTEME D'ACCES A DISTANCE

Y5A77826900W03

- Effectuer l'inspection préliminaire suivante avant le dépiستage des pannes.

ETAPE	INSPECTION	ACTION	
1	• S'agit-il d'un système-non d'origine ?	Oui	Procéder au dépiستage des pannes selon-le manuel du système d'accès à distance non d'origine.
		Non	Passer à l'étape suivante.
2	• Le client a-t-il fait fonctionner le système d'accès à distance alors que le contacteur d'allumage était sur la position LOCK ?	Oui	Passer à l'étape suivante.
		Non	<ul style="list-style-type: none"> • Expliquer au client que le système d'accès à distance ne fonctionne pas lorsque le contacteur d'allumage est sur la position ON. • Mettre le contacteur d'allumage sur LOCK, puis passer à l'étape suivante.

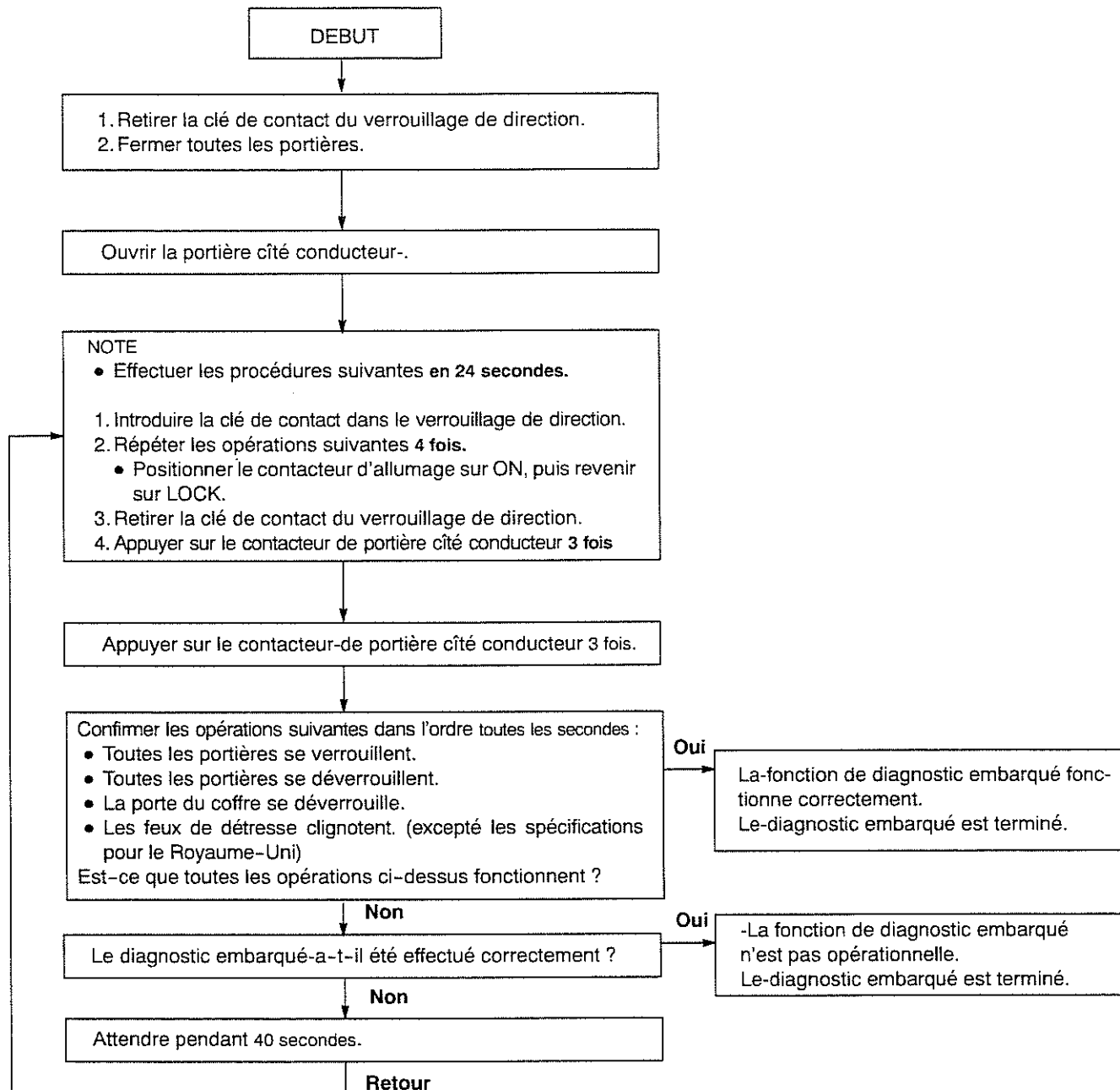
DEPISTAGE DES PANNES [SYSTEME D'ACCES A DISTANCE]

ETAPE	INSPECTION	ACTION
3	<ul style="list-style-type: none"> ● Le client a-t-il fait fonctionner le système d'accès à distance dans un lieu particulier; proximité d'une antenne de télévision, centrales électriques, lignes ou usines de transport d'énergie ? 	Oui Essayer de verrouiller/déverrouiller les portières avec la télécommande dans une zone sans interférences. Si le système fonctionne : <ul style="list-style-type: none"> ● Le lieu de fonctionnement est inadéquat. Expliquer au client les effets d'une interférence extérieure sur le la télécommande. Si le système ne fonctionne pas : <ul style="list-style-type: none"> ● Passer à l'étape suivante.
		Non Passer à l'étape suivante.
4	<ul style="list-style-type: none"> ● Le véhicule possède-t-il l'un des équipements-non d'origine suivants ? <ul style="list-style-type: none"> — Téléphone mobile — Equipement radioélectrique- — Démarreur de moteur à distance — TV, etc. 	Oui Débrancher les connecteurs des composants électriques-non d'origine et essayer de verrouiller/déverrouiller les portières avec la télécommande. Si le système fonctionne : <ul style="list-style-type: none"> ● Les composants électriques-non d'origine entravent le bon fonctionnement du système d'accès à distance. Si le système ne fonctionne pas : <ul style="list-style-type: none"> ● Passer à l'étape suivante.
		Non Passer à l'étape suivante.
5	<ul style="list-style-type: none"> ● Effectuer la-fonction de diagnostic embarqué. (voir S- 35 FONCTION DE DIAGNOSTIC EMBARQUE .) ● La fonction-de diagnostic embarqué fonctionne-t-elle ? 	Oui Passer à l'étape suivante.
		Non <ul style="list-style-type: none"> ● Passer à l'étape 1 du N°1 UNE OU PLUSIEURS FONCTIONS DE DIAGNOSTIC EMBARQUE SONT INOPERATIONNELLES. ● Passer à l'étape 1 du N°2 TOUTES LES FONCTIONS DE DIAGNOSTIC EMBARQUE SONT INOPERATIONNELLES.
6	<ul style="list-style-type: none"> ● Essayer de reprogrammer le code d'identification de la télécommande. ● A-t-il été possible de reprogrammer le code d'identification de la télécommande ? 	Oui Le système fonctionne maintenant normalement.
		Non Passer à l'étape 1 du dépiantage des pannes N°3 IMPOSSIBLE DE REPROGRAMMER LE CODE D'IDENTIFICATION DE LA TELECOMMANDE.

DEPISTAGE DES PANNES [SYSTEME D'ACCES A DISTANCE]

FONCTION DE DIAGNOSTIC EMBARQUE

Y5A77826900W04



INDEX DU DEPISTAGE DES PANNES

Y5A77826900W05

N°	ELEMENT DE DEPISTAGE DES PANNES	DESCRIPTION	PAGE
1	Une ou plusieurs fonctions de diagnostic embarqué sont inopérantes.	<ul style="list-style-type: none"> Anomalie dans le système de verrouillage et d'ouverture de la porte du coffre, le système de l'avertisseur sonore, le système des phares, le système des feux de détresse, le système de tringlerie de verrouillage de portière, le système du contacteur de verrouillage de portière ou le système du contacteur du cylindre de serrure de la portière du conducteur. 	(voir S- 36 N°1 UNE OU PLUSIEURS FONCTIONS DE DIAGNOSTIC EMBARQUE SONT INOPERATIONNELLES)
2	Toutes les fonctions de diagnostic embarqué sont inopérantes.	<ul style="list-style-type: none"> Anomalie dans le circuit d'alimentation du mécanisme d'ouverture à distance, le circuit du contacteur de portière ou le circuit de masse du mécanisme d'ouverture à distance. 	(voir S- 37 N°2 TOUTES LES FONCTIONS DE DIAGNOSTIC EMBARQUE SONT INOPERATIONNELLES.)
3	Il est impossible de reprogrammer le code d'identification de la télécommande.	<ul style="list-style-type: none"> Anomalie dans la pile de la télécommande, la télécommande, le support du mécanisme d'ouverture à distance, la vis de masse du support du mécanisme d'ouverture à distance ou le circuit du mécanisme. 	(voir S- 38 N°3 IMPOSSIBLE DE REPROGRAMMER LE CODE D'IDENTIFICATION DE LA TELECOMMANDE)

DEPISTAGE DES PANNES [SYSTEME D'ACCES A DISTANCE]

N°1 UNE OU PLUSIEURS FONCTIONS DE-DIAGNOSTIC EMBARQUE SONT INOPERATIONNELLES

Y5A778269000W06

- Pour toute inspection du dépistage des pannes repérée par un astérisque (*), secouer le faisceau de câbles et les connecteurs au cours de l'inspection pour déterminer si des mauvais contacts sont à l'origine des anomalies intermittentes. En cas de problème, vérifier si les connecteurs, les bornes ou les faisceaux de câbles sont correctement branchés et en bon état.

1	Une ou plusieurs fonctions de diagnostic embarqué sont inopérables.
DESCRIPTION	<ul style="list-style-type: none"> • Anomalie dans le système de verrouillage et d'ouverture de la porte du coffre, le système des feux de détresse ou le système de tringlerie de verrouillage de portière.
CAUSE POSSIBLE	<ul style="list-style-type: none"> • Anomalie dans le système de verrouillage et d'ouverture de la porte du coffre. <ul style="list-style-type: none"> — Anomalie dans le circuit du relais d'ouverture de la porte du coffre — Anomalie du mécanisme d'ouverture à distance • Anomalie dans le système des feux de détresse (excepté les spécifications pour le Royaume-Uni) <ul style="list-style-type: none"> — Circuit des feux de détresse — Anomalie du mécanisme d'ouverture à distance — Anomalie dans le faisceau de câbles entre le mécanisme d'ouverture à distance et la centrale de clignotants. • Anomalie dans la tringlerie de verrouillage de portière • Anomalie dans le circuit de signal de verrouillage/déverrouillage de portière du mécanisme d'ouverture à distance <ul style="list-style-type: none"> — Anomalie du mécanisme d'ouverture à distance — Anomalie dans le faisceau de câbles entre le mécanisme d'ouverture à distance et l'unité de temporisation de verrouillage de portière.

Procédure de diagnostic

Note

- Pour les spécifications pour le Royaume-Uni, suivre la procédure à partir de l'étape 4.

ETAPE	INSPECTION	ACTION	
1	VERIFIER LE FONCTIONNEMENT DES FEUX DE DETRESSE PENDANT LE DIAGNOSTIC EMBARQUE <ul style="list-style-type: none"> • Est-ce que les feux de détresse clignotent lorsque la fonction de diagnostic embarqué est opérationnelle ? 	Oui	Passer à l'étape 4.
		Non	Passer à l'étape suivante.
2	INSPECTER LE CIRCUIT DES FEUX DE DETRESSE <ul style="list-style-type: none"> • Est-ce que les feux de détresse clignotent lorsque le contacteur des feux de détresse est activé ? 	Oui	Passer à l'étape suivante.
		Non	Inspecter le circuit des feux de détresse.
*3	INSPECTER LA CONTINUTE DANS LE FAISCEAU DE CABLES ENTRE LE MECANISME D'OUVERTURE A DISTANCE ET LES FEUX DE DETRESSE <ul style="list-style-type: none"> • Positionner le contacteur d'allumage sur LOCK. • Débrancher le connecteur du mécanisme d'ouverture à distance et le connecteur de la centrale de clignotants. • Y a-t-il continuité entre la borne H du connecteur du mécanisme d'ouverture à distance et le connecteur de la centrale de clignotants ? 	Oui	Remplacer le mécanisme d'ouverture à distance et reprogrammer le code d'identification de la télécommande, puis passer à l'étape 10.
		Non	Réparer le faisceau de câbles entre le mécanisme d'ouverture à distance et la centrale de clignotants, puis passer à l'étape 10.
4	VERIFIER LE FONCTIONNEMENT DE LA PORTE DU COFFRE PENDANT LE DIAGNOSTIC EMBARQUE <ul style="list-style-type: none"> • Est-ce que la porte du coffre se déverrouille lorsque la fonction de diagnostic embarqué est opérationnelle ? 	Oui	Passer à l'étape 7.
		Non	Passer à l'étape suivante.
5	INSPECTER LE SYSTEME DE VERROUILLAGE ET D'OUVERTURE DE LA PORTE DU COFFRE <ul style="list-style-type: none"> • Est-ce que la porte du coffre se déverrouille lorsque le levier d'ouverture de la porte du coffre est actionné ? 	Oui	Passer à l'étape suivante.
		Non	Inspecter le système de verrouillage et d'ouverture de la porte du coffre.
*6	VERIFIER SI L'ANOMALIE SE TROUVE DANS LE CIRCUIT DU RELAIS D'OUVERTURE DE LA PORTE DU COFFRE OU DANS LE MECANISME D'OUVERTURE A DISTANCE <ul style="list-style-type: none"> • Débrancher le connecteur du mécanisme d'ouverture à distance. • Mesurer la tension à la borne I du connecteur du mécanisme d'ouverture à distance. • La tension est-elle égale à B+ ? 	Oui	Remplacer le mécanisme d'ouverture à distance et reprogrammer le code d'identification de la télécommande, puis passer à l'étape 10.
		Non	Inspecter le circuit du relais d'ouverture de la porte du coffre
7	S'ASSURER QUE TOUTES LES PORTIERES SE VERROUILLENT ET SE DEVERROUILLENT PENDANT LE DIAGNOSTIC EMBARQUE <ul style="list-style-type: none"> • Est-ce que toutes les portières se déverrouillent et se verrouillent lorsque la fonction de diagnostic embarqué est opérationnelle ? 	Oui	Revérifier les symptômes d'anomalie, puis répéter à partir de l'étape 1 si l'anomalie réapparaît.
		Non	Passer à l'étape suivante.

DEPISTAGE DES PANNES [SYSTEME D'ACCES A DISTANCE]

ETAPE	INSPECTION	ACTION	
8	INSPECTER LA TRINGLERIE DE VERROUILLAGE DE PORTIERE <ul style="list-style-type: none"> Actionner le bouton intérieur de verrouillage de portière et s'assurer que la portière peut se verrouiller et se déverrouiller manuellement. Est-ce que chaque système de verrouillage de portière fonctionne ? 	Oui	Passer à l'étape suivante.
		Non	Inspecter la tringlerie de verrouillage de portière.
*9	VERIFIER SI L'ANOMALIE (ABSENCE DE CONTINUTE OU COURT-CIRCUIT EN B /A LA MASSE) SE TROUVE DANS LE MECANISME D'OUVERTURE A DISTANCE OU DANS LE FAISCEAU DE CABLES (ENTRE LE MECANISME D'OUVERTURE A DISTANCE ET L'UNITE DE TEMPORISATION DE VERROUILLAGE DE PORTIERE) <ul style="list-style-type: none"> Positionner le contacteur d'allumage sur LOCK. Débrancher le connecteur du mécanisme d'ouverture à distance. Mesurer la tension à la borne O du connecteur du mécanisme d'ouverture à distance. La tension est-elle égale à environ 5 V (spécifications pour l'Europe (conduite à gauche, Royaume-Uni)) ou B+ (spécifications pour l'Australie)? 	Oui	Remplacer le mécanisme d'ouverture à distance et reprogrammer son code d'identification, puis passer à l'étape suivante.
		Non	Réparer le faisceau de câbles entre le mécanisme d'ouverture à distance et l'unité de temporisation de verrouillage de portière, puis passer à l'étape suivante.
10	REVERIFIER LE SYMPTOME D'ANOMALIE APRES REPARATION <ul style="list-style-type: none"> Le système d'accès à distance fonctionne-t-il correctement ? 	Oui	Dépistage des pannes terminé. Informer le client des réparations exécutées.
		Non	Revérifier les symptômes d'anomalie, puis répéter à partir de l'étape 1 si l'anomalie réapparaît.

N°2 TOUTES LES FONCTIONS DE-DIAGNOSTIC EMBARQUE SONT INOPERATIONNELLES

Y5A77B26900W07

- Pour toute inspection du dépistage des pannes repérée par un astérisque (*), secouer le faisceau de câbles et les connecteurs au cours de l'inspection pour déterminer si des mauvais contacts sont à l'origine des anomalies intermittentes. En cas de problème, vérifier si les connecteurs, les bornes ou les faisceaux de câbles sont correctement branchés et en bon état.

2	Toutes les fonctions de diagnostic embarqué sont inopératives.
DESCRIPTION	<ul style="list-style-type: none"> Anomalie dans le circuit d'alimentation du mécanisme d'ouverture à distance, le circuit du contacteur de portière ou le circuit de masse du mécanisme d'ouverture à distance.
CAUSE POSSIBLE	<ul style="list-style-type: none"> Anomalie dans le circuit de signal IG1, B+ du mécanisme d'ouverture à distance <ul style="list-style-type: none"> Anomalie du fusible d'alimentation du mécanisme d'ouverture à distance Anomalie dans le faisceau de câbles entre le(s) fusible(s) d'alimentation du mécanisme d'ouverture à distance et le mécanisme proprement dit Anomalie dans le circuit de signal d'ouverture/fermeture de portière du mécanisme d'ouverture à distance <ul style="list-style-type: none"> Anomalie du système de contacteur de portière Anomalie du mécanisme d'ouverture à distance Anomalie dans le faisceau de câbles entre le mécanisme d'ouverture à distance et le contacteur de portière. Anomalie dans le circuit de signal GND du mécanisme d'ouverture à distance. <ul style="list-style-type: none"> Anomalie dans le faisceau de câbles entre le mécanisme d'ouverture à distance et la masse

Procédure de diagnostic

ETAPE	INSPECTION	ACTION	
1	INSPECTER LES FUSIBLES D'ALIMENTATION DU MECANISME D'OUVERTURE A DISTANCE <ul style="list-style-type: none"> Les fusibles d'alimentation du mécanisme d'ouverture à distance sont-ils en bon état ? 	Oui	Passer à l'étape suivante.
		Non	Vérifier s'il y a un court-circuit à la masse dans le circuit du fusible grillé. Réparer ou remplacer si nécessaire. Reposer un fusible d'ampérage adéquat.
2	INSPECTER LA REPOSE DU CONTACTEUR DE PORTIERE <ul style="list-style-type: none"> Les contacteurs de portière sont-ils solidement reposés ? 	Oui	Passer à l'étape suivante.
		Non	Réposer solidement le(s) contacteur(s) de portière et retourner à l'étape 5 de l'inspection préliminaire du système d'accès à distance.
*3	VERIFIER SI L'ANOMALIE SE TROUVE DANS LE FAISCEAU DE CABLES (ABSENCE DE CONTINUTE ENTRE LE BOITIER A FUSIBLES ET LE MECANISME D'OUVERTURE A DISTANCE) OU AILLEURS <ul style="list-style-type: none"> Positionner le contacteur d'allumage sur ON. Mesurer la tension aux bornes suivantes du mécanisme d'ouverture à distance : <ul style="list-style-type: none"> Signal IG1 (borne A) Signal B+ (borne B) La tension est-elle égale à environ 12 V ? 	Oui	Passer à l'étape suivante.
		Non	Réparer le faisceau de câbles entre le boîtier à fusibles et le mécanisme d'ouverture à distance, puis passer à l'étape 8.

DEPISTAGE DES PANNES [SYSTEME D'ACCES A DISTANCE]

ETAPE	INSPECTION	ACTION	
*4	VERIFIER SI L'ANOMALIE SE TROUVE DANS LE FAISCEAU DE CABLES (COURT-CIRCUIT EN B+ ENTRE LE BOITIER A FUSIBLES ET LE MECANISME D'OUVERTURE A DISTANCE, OU ENTRE LE MECANISME D'OUVERTURE A DISTANCE ET LA MASSE) OU AILLEURS <ul style="list-style-type: none"> ● Positionner le contacteur d'allumage sur LOCK. ● Débrancher le connecteur du mécanisme d'ouverture à distance. ● Mesurer la tension aux bornes suivantes du connecteur du mécanisme d'ouverture à distance : <ul style="list-style-type: none"> — Signal IG1 (borne A) — Signal de masse (borne L) ● La tension est-elle égale à environ 12 V ? 	Oui	Réparer le faisceau de câbles défectueux, puis passer à l'étape 8.
		Non	Passer à l'étape suivante.
*5	VERIFIER SI L'ANOMALIE SE TROUVE DANS LE FAISCEAU DE CABLES (ABSENCE DE CONTINUITÉ ENTRE LE MECANISME D'OUVERTURE A DISTANCE ET LA MASSE) OU AILLEURS <ul style="list-style-type: none"> ● Y a-t-il continuité entre la borne L du connecteur du mécanisme d'ouverture à distance et la masse ? 	Oui	Passer à l'étape suivante.
		Non	Réparer le faisceau de câbles entre le mécanisme d'ouverture à distance et la masse, puis passer à l'étape 8.
6	VERIFIER LE DTC 04 DANS LE COMBINÉ D'INSTRUMENTS <ul style="list-style-type: none"> ● Inspecter le contacteur de portière en utilisant le mode de contrôle entrée/sortie du combiné d'instruments. (voir Section T) ● Le DTC 04 fonctionne-t-il correctement ? 	Oui	Passer à l'étape suivante.
		Non	Réparer le système de contacteur de portière à l'aide de la procédure d'inspection du DTC 04, puis passer à l'étape 8.
7	INSPECTER LA CONTINUITÉ DU MECANISME D'OUVERTURE A DISTANCE OU DU FAISCEAU DE CABLES (ENTRE LE MECANISME D'OUVERTURE A DISTANCE ET LES CONTACTEURS DE PORTIERE) <ul style="list-style-type: none"> ● Ouvrir la portière côté conducteur. ● Y a-t-il continuité entre la borne C du connecteur du mécanisme d'ouverture à distance et la masse ? 	Oui	Remplacer le mécanisme d'ouverture à distance et reprogrammer son code d'identification, puis passer à l'étape suivante.
		Non	Réparer le faisceau de câbles entre le mécanisme d'ouverture à distance et le(s) contacteur(s) de portière, puis passer à l'étape suivante.
8	REVERIFIER LE SYMPTOME D'ANOMALIE APRES REPARATION <ul style="list-style-type: none"> ● Le système d'accès à distance fonctionne-t-il correctement ? 	Oui	Dépistage des pannes terminé. Informez le client des réparations exécutées.
		Non	Revérifier les symptômes d'anomalie, puis répéter à partir de l'étape 1 si l'anomalie réapparaît.

N°3 IMPOSSIBLE DE REPROGRAMMER LE CODE D'IDENTIFICATION DE LA TELECOMMANDE

Y5A778269000W08

3	Il est impossible de reprogrammer le code d'identification de la télécommande.
DESCRIPTION	<ul style="list-style-type: none"> ● Anomalie dans la pile de la télécommande, la télécommande, le support du mécanisme d'ouverture à distance, la vis de masse du support du mécanisme d'ouverture à distance ou le circuit du mécanisme.
CAUSE POSSIBLE	<ul style="list-style-type: none"> ● Anomalie dans la pile de la télécommande, la télécommande, le support du mécanisme d'ouverture à distance, la vis de masse du support du mécanisme d'ouverture à distance ou le circuit du mécanisme. <ul style="list-style-type: none"> — Anomalie dans la pile de la télécommande, la télécommande, le support du mécanisme d'ouverture à distance, la vis de masse du support du mécanisme d'ouverture à distance ou le mécanisme lui-même.

Procédure de diagnostic

ETAPE	INSPECTION	ACTION	
1	INSPECTER LA REPOSE ET LE TYPE DE LA PILE DE LA TELECOMMANDE <ul style="list-style-type: none"> ● Inspecter visuellement la pile de la télécommande. ● Les éléments suivants sont-ils en bon état ? <ul style="list-style-type: none"> — Repose de la pile de la télécommande (polarité correcte) — Type de pile (CR2025) 	Oui	Passer à l'étape suivante.
		Non	Replacer correctement la pile de la télécommande ou la remplacer par une pile adéquate (CR2025), passer ensuite à l'étape 8.
2	INSPECTER SI LES BORNES DE LA PILE DE LA TELECOMMANDE SONT ROUILLEES OU MAL CONNECTEES <ul style="list-style-type: none"> ● Inspecter la télécommande visuellement. <ul style="list-style-type: none"> — Y a-t-il de la rouille sur les bornes de la pile de la télécommande (pile positif ou négatif) ? — La connexion entre les bornes et la pile est-elle de mauvaise qualité ? 	Oui	Remplacer la pile de la télécommande ou réparer la borne de la pile de la télécommande, puis passer à l'étape 8.
		Non	Passer à l'étape suivante.
3	INSPECTER LA PILE DE LA TELECOMMANDE <ul style="list-style-type: none"> ● Inspecter la pile de la télécommande. ● La tension de la pile est-elle normale ? 	Oui	Passer à l'étape suivante.
		Non	Remplacer la pile de la télécommande, puis passer à l'étape 8.

DEPISTAGE DES PANNES [SYSTEME D'ACCES A DISTANCE]

ETAPE	INSPECTION	ACTION	
4	INSPECTER LA REPOSE DU SUPPORT DU MECANISME D'OUVERTURE A DISTANCE <ul style="list-style-type: none"> • Le support du mécanisme d'ouverture à distance est-il posé solidement ? 	Oui	Passer à l'étape suivante.
		Non	Reposer le support, puis retourner à l'étape 6 de l'inspection préliminaire du système d'accès à distance.
5	INSPECTER LA REPOSE DE LA VIS DE MASSE ENTRE LE MECANISME D'OUVERTURE A DISTANCE ET LE SUPPORT DU MECANISME D'OUVERTURE A DISTANCE <ul style="list-style-type: none"> • Le mécanisme d'ouverture à distance et son support sont-ils solidement reliés à la vis de masse ? 	Oui	Passer à l'étape suivante.
		Non	Reposer la vis solidement, puis retourner à l'étape 6 de l'inspection préliminaire du système d'accès à distance.
6	VERIFIER SI L'ANOMALIE SE TROUVE DANS LA PILE DE LA TELECOMMANDE OU AILLEURS <ul style="list-style-type: none"> • Remplacer par une pile de télécommande réputée bonne. • Le système d'accès à distance fonctionne-t-il correctement ? 	Oui	Remplacer la pile de la télécommande, puis passer à l'étape 8.
		Non	Passer à l'étape suivante.
7	VERIFIER SI L'ANOMALIE SE TROUVE DANS LA TELECOMMANDE OU DANS LE MECANISME D'OUVERTURE A DISTANCE <ul style="list-style-type: none"> • Reprogrammer le code d'identification du mécanisme d'ouverture à distance à l'aide d'une autre télécommande réputée bonne. • Le système d'accès à distance fonctionne-t-il correctement ? 	Oui	Remplacer la télécommande et reprogrammer son code d'identification, puis passer à l'étape suivante.
		Non	Remplacer le mécanisme d'ouverture à distance et reprogrammer son code d'identification, puis passer à l'étape suivante.
8	REVERIFIER LE SYMPTOME D'ANOMALIE APRES REPARATION <ul style="list-style-type: none"> • Le système d'accès à distance fonctionne-t-il correctement ? 	Oui	Dépiantage des pannes terminé. Informé le client des réparations exécutées.
		Non	Revérifier les symptômes d'anomalie, puis répéter à partir de l'étape 1 si l'anomalie réapparaît.

